

۱ در یک کارگاه تولید بطری نوشابه، سود حاصل از فروش  $x$  واحد بطری از رابطه‌ی

$$P(x) = \frac{-x^2}{8} + 25x - 800$$

سر به سر برسد؟

۶۰

۴۰

۲۰

۸۰

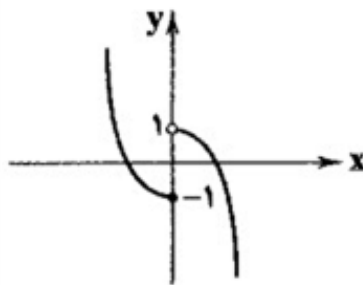
۲ نمودار تابع خطی  $f$  از مبدأ مختصات عبور کرده و  $f(3) = 5$  است. حاصل  $f(-0.5) - f(0.5)$

$-\frac{2}{3}$

-۴

صفر

$\frac{4}{3}$



۳ تابع مربوط به شکل زیر کدام است؟

$$f(x) = \begin{cases} x^2 - 1 & x \leq 0 \\ -x^2 + 1 & x > 0 \end{cases} \quad \text{□}$$

$$f(x) = \begin{cases} -x^2 + 1 & x \leq 0 \\ x^2 - 1 & x > 0 \end{cases} \quad \text{□}$$

$$f(x) = \begin{cases} x^2 + 1 & x < 1 \\ -x^2 + 1 & x \geq 1 \end{cases} \quad \text{□}$$

$$f(x) = \begin{cases} x^2 - 1 & x > -1 \\ -x^2 + 1 & x \geq 1 \end{cases} \quad \text{□}$$

۴ اگر نمودار تابع خطی  $f(x) = (2n + 1)x + 4 + 2n$  از مبدأ مختصات بگذرد، در این صورت نمودار کدامیک از نقاط زیر می‌گذرد؟

$(1, 5)$

$(-1, 3)$

$(2, -)$

$(-2, -)$

۵ به ازای کدام مقدار  $a$ ، عرض نقطه رأس سهمی  $y = ax^2 + 4x + 1$  برابر ۲ می‌باشد و شکل سهمی است؟

- ۲ و  $\cup$      
  ۴ و  $\cup$      
  ۲ و  $\cap$      
  ۴ و  $\cap$

۶ یک شرکت برای تولید  $x$  واحد کالا، طبق رابطه‌ی  $C(x) = 4000 + 60x$  تومان هزینه می‌کند و هر ک تومان می‌فروشد. این شرکت حداقل چه تعداد از این کالا را باید بفروشد تا سوددهی آغاز شود؟

- ۱۹۹     
  ۲۰۰     
  ۲۰۱     
  ۲۰۲

۷ جدول زیر مربوط به یک تابع درجه دوم است. اگر  $x = 0$  محور تقارن این تابع باشد، مقدار  $m + n$  ک

$$\begin{array}{cccc} -2 & 0 & 2 & 3 \\ \hline m & 4 & 0 & -5 \end{array}$$

- ۳     
  ۲     
  ۳     
  صفر

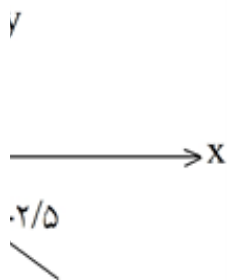
۸ اگر نمودار یک تابع خطی محور  $x$  ها را در نقطه  $(3, 0)$  قطع کند و در نقطه‌ای به طول ۲ خط  $x = 0$  قطع‌کند، ضابطه آن کدام است؟

- $y = x - 3$      
   $y = x + 3$      
   $y = 2x + 1$      
   $y = -2x - 1$

۹ در تابعی خطی  $f$  داریم  $f(2) = 2$  و  $f(-2) = 0$ . مقدار  $f(4)$  کدام است؟

- ۱     
  ۲     
  ۳     
  ۴

۱۰ با توجه به شکل مقابل، معادله‌ی خط  $D$  کدام است؟



- $5x + 6y + 5 = 0$      
   $6x + 5 = 0$      
   $2x - y = 0$

۱۱) با  $n$  نقطه واقع بر محیط یک دایره، ۴۵ وتر می‌توان رسم کرد. با همین تعداد نقاط، چند مثلث رسم خواهد

۱۲۰  ۱۰۸  ۸۴  ۵۶

۱۲) به چند طریق می‌توان ۷ اسباب‌بازی را بین ۳ کودک طوری تقسیم کرد که به کودک بزرگ‌تر ۳ عدد و به بق عدد برسد؟

۳۶۰  ۳۲۰  ۲۸۰  ۲۱۰

۱۳) یک مجموعه  $n$  عضوی، ۱۵ زیرمجموعه  $۲$  عضوی دارد. حاصل  $C_3^n$  کدام است؟

۲۰  ۱۸  ۱۰  ۴

۱۴) اگر  $(n-1)p(n, 2) + (n-2)c(n, 2) = 2p(n, 3) - n(n-1)$  باشد، مقدار  $(3, 1)$  کدام است؟

۵۶  ۴۲  ۳۵  ۲۱



۱۵) ۵ قوطی رنگ متفاوت داریم. اگر بتوانیم با ترکیب ۲ تا بیشتر از این قوطی‌ها، رنگ‌های جدید و متمایز بسا کل رنگ‌هایی که می‌توانیم داشته باشیم کدام است؟

۳۱  ۳۲  ۳۰  ۳۶

۱۶) اگر  $p(n, 3) = 3c(n+1, 3)$  باشد، مقدار  $c(n, 3)$  کدام است؟

۳۵  ۲۰  ۱۰  ۴

۱۷) با حروف کلمه‌ی HOSSEIN چند رمز عبور ۴ حرفی می‌توان نوشت که با حرف H شروع شود؟

۶۲  ۵۷  ۷۲  ۶۰

۱۸) از میان ۵ مرد و ۳ زن، به چند روش می‌توان یک گروه آموزشی پنج نفره تشکیل داد، به شرطی که در گروه حضور داشته باشد؟

۴۵  ۵۰  ۵۵  ۵۶

۱۹) از بین ۵ دانش‌آموز تجربی و ۴ دانش‌آموز انسانی به چند طریق می‌توان گروه ۶ نفری انتخاب کرد، به‌طوری گروه دانش‌آموز تجربی باشد؟

۲۸۰  ۵۶۰  ۴۲۰  ۸۴۰



۲۰ از ۷ ورزشکار فوتبال و ۵ ورزشکار هندبال به چند طریق می‌توان یک تیم ۵ نفری تشکیل داد به طوری که آنان ورزشکار فوتبال باشند؟

۶۴۵

۵۶۴

۵۴۶

۴۶۵

۲۱ عبارت کدام گزینه در ارتباط با مرز امکانات تولید نادرست است؟

مرز امکانات تولید مرزی است بین آنچه یک کسب‌وکار با استفاده از منابع موجود و در دسترسش کند و آنچه نمی‌تواند.

بهتر است یک شرکت، به جای تولید بر روی مرز امکانات تولید، در درون آن تولید کند.

مرز امکانات تولید به ما اجازه می‌دهد تا هزینه‌ی فرصت یک شرکت یا یک کشور را زمانی که بیش از تولید می‌کند، مجسم کنیم.

وقتی تولید ناکارا باشد، این امکان وجود دارد که حداقل بیش‌تر از یک کالا تولید شود؛ بدون آن‌که کالاهای دیگر کاسته شود.



۲۲ فردی می‌خواهد از بین چهار خودرو جدول زیر، یکی را برای خرید انتخاب کند. ستون دوم به ارزش‌گذاری ذهنی معیارهای واقعی، ستون سوم به منافع داشتن آن خودرو که به صورت عددی درآمده و ستون چهارم به قبلی خودرو در بازار اشاره دارد. به نظر شما کدام‌یک از خودروها ارزش خرید بالاتری دارد؟

خودرو	ارزش‌گذاری ذهنی	منافع خودرو (به میلیون تومان)	هزینه‌ی خودرو (به میلیون تومان)
A	عالی	۱۴۰	۲۳۰
B	خوب	۱۰۰	۷۵
C	مناسب	۸۰	۶۵
D	مناسب	۶۰	۵۰

D C B A 

۲۳ فرض کنیم نویسنده‌ای بابت مطلبی که نوشته از ناشر مبلغ ۳۰۰۰۰۰۰۰۰ ریال دریافت کرده و ناشر پس از ۱ میلیون ریال هزینه چاپ برای ۲۰۰۰ نسخه از آن، هر نسخه را به مبلغ ۱۰۰۰۰۰ ریال به کتاب فروش فروخته فروش نیز هر نسخه را به مبلغ ۱۵۰۰۰۰ ریال بفروشد. ارزش افزوده مطلب نوشته شده در کتاب فروشی چقدر است؟

صفر ۳۰۰۰۰۰۰۰ ۲۰۰۰۰۰۰۰ ۱۰۰۰۰۰۰۰ 

۲۴ فردی سال پیش ۲۶۰,۰۰۰,۰۰۰ تومان به خاطر فروش محصولاتش سود کرد، او هم اکنون به دلیل افزایش درصدی هزینه‌ها، ماهی ۱۰ میلیون تومان بابت اجاره‌بهای زمین کشاورزی و مجموعاً ۴۳۲ میلیون تومان در حقوق ۴ کشاورزی که استخدام کرده است پرداخت می‌کند و ۴۵,۰۰۰,۰۰۰ میلیون تومان هم صرف هزینه‌های جانبی در طول سال می‌شود. اگر آن فرد، امسال به اندازه‌ی سال پیش درآمد داشته باشد بیان کنید که او چه قدر است؟

۵,۰۰۰,۰۰۰ ۱۵۰ میلیون تومان ۵ / میلیون تومان ۲۱۷ میلیون تومان 

۲۵ کدام گزینه هزینه‌ی تولید نیست

مزد یا حقوق عوامل انسانی پولی که از فروش محصولات به دست می‌آید. هزینه‌های استهلاک ابزار تولید و اجاره‌ی پول صرف شده برای تولید 

۲۶ کدام گزینه در رابطه با واقعیت نادرست است؟

وقتی یک اقتصاد منابع غیرفعال دارد، به راحتی می‌تواند با استفاده از آن منابع غیرفعال کالا و خدمات تولید کند.

وقتی یک اقتصاد منابع غیرفعال دارد، نیاز به انتقال منابع از تولید یک کالا به تولید کالای دیگری است.

در شرایط رکود اقتصادی، وجود منابع بیکار سبب می‌شود که کشور در زیر مرز امکانات تولید قرار گیرد.

با کاهش تولید و پدید آمدن رکود، کارگران کم‌تری مورد نیاز است و سرمایه‌ی کم‌تری مورد استفاده می‌گردد.

الف) در گذشته کشاورزان بنابر سنت، در زمین همان محصولی را می‌کاشتند که پدرانشان می‌کاشتند، امر و ملاک انتخاب کشاورزان در استفاده از منابع و امکانات چیست؟

ب) تولیدکنندگان چه نوع کالاهایی نمی‌توانند، قیمت کالای خود را به راحتی افزایش دهند؟  
پ) گلخانه‌ای در خارج از شهر، قارچ پرورش می‌دهد و سپس قارچ کشت شده را به تولیدکننده‌ی دیگری آن‌را تبدیل به کنسرو قارچ کند و در نهایت، توسط یک شرکت پخش محصولات غذایی در فروشگاه‌های شهر شود. به ترتیب هریک از مراحل تولید مثال ذکر شده، چه نامیده می‌شود؟

ت) اگر هزینه‌ی فرصت یک تولیدکننده ۰۰۰,۰۰۰, تومان و سود اقتصادی او ۷۵ میلیون تومان باشد حسابداری این تولیدکننده چه میزان است؟

ث) در کدام مورد ذکر شده در گزینه‌ها، سازمان تولید مشارکتی است؟

الف) کسب بیش‌ترین میزان تولید و فراهم‌آوری سطح بالاتری از رفاه / ب) تجملی / پ) احیا - صنعت  
ت) ۹۰ میلیون تومان / ث) سهامی - تعاونی

الف) به‌کارگیری منابع و امکانات موجود در حد رفع نیازهای خود و تأمین رفاه عمومی / ب) تجملی / احیا - صنعت / ت) ۶۰ میلیون تومان / ث) شرکت‌های شخصی

الف) کسب بیش‌ترین میزان تولید و فراهم‌آوری سطح بالاتری از رفاه / ب) ضروری / پ) حیازت - احیا  
ت) ۹۰ میلیون تومان / ث) سهامی - تعاونی

الف) به‌کارگیری منابع و امکانات موجود در حد رفع نیازهای خود و تأمین رفاه عمومی / ب) تجملی / صنعت - خدمات / ت) ۶۰ میلیون تومان / ث) شرکت‌های شخصی

چند مورد از گزاره‌های زیر درست است؟

۲۸

الف) اگر انسان در نیازهای مادی و حیوانی خود متوقف شود، کمال‌جویی به نوعی سیری‌ناپذیری تبدیل می‌شود.  
ب) خداوند منابع، امکانات و ثروت‌های طبیعی و انسانی را در اختیار انسان قرار داده است تا انسان صرفاً به منابع و رفع نیازهای خود، محدودیت‌های منابع را برطرف کند.  
ج) اگر مشکل کمبود منابع نداشتیم و داشته‌های بشر نامحدود بود، انسان دیگر در بهره‌برداری از منابع محدودیت نداشت.

د) سرمایه و نیروی کاری که در اختیار جامعه قرار دارد - هر قدر هم که زیاد باشد - محدود است.

چهار  یک  سه  دو

پاسخ صحیح پرسش‌های زیر به ترتیب در کدام گزینه آمده است؟

الف) ملاک بهترین بودن در استفاده از منابع و امکانات چیست؟

ب) هدف علم اقتصاد کدام است؟

ج) با گسترش و پیشرفت تمدن بشری، ... بشر نیز تکامل بیشتری یافت و با عنوان ..... در جایگاه یکی از دانش‌های بشری و علوم دانشگاهی قرار گرفت.

الف- کسب بیشترین میزان منافع (مانند تولید) و رسیدن به سطح بالاتری از رفاه برای انسان، ب- راه

برای بهترین انتخاب و به‌کارگیری بهترین روش جهت استفاده از منابع و امکانات خویش، ج- اندیشهٔ کدام **گزینهٔ اقتصادی** با واقعیت، درست است؟

بهره‌وری در تولید محصولات کشاورزی و صنعتی و استفاده از خودکفایی و بومی‌سازی جهت به دست آوردن **محصولات** بهترین ارائهٔ بهترین انتخاب‌ها در این زمینه، ج- علم اقتصاد - اندیشهٔ اقتصادی

بهره‌وری در تولید و توزیع به‌طور کلی (مانند تولید و توزیع بی‌شمار کالاهای مصرفی و برای اولین بار) - افزایش رفاه و برخورداری آحاد جامعه از امکانات مادی بیشتر و بهتر و ارتقاء سطح زندگی مادی، ج- آموزه‌های بهره‌وری به دنبال به دست آوردن بیشترین سود و محصول با تکیه بر عوامل انسانی است.

بهره‌وری با کم‌ترین عوامل تولید برای یک بنگاه اقتصادی، بیشترین محصول را انتظار دارد. کسب سود بیشتر و تولید کالاهای ضروری و گسترش خودکفایی برای مردم، ب- راهنمایی فردی انسان

بهترین انتخاب و به‌کارگیری بهترین روش جهت استفاده از منابع و امکانات خویش، ج- دانش اقتص **یَحْتَفِظُ كُلُّ مُسْلِمٍ بَعْقَاتِهِ وَ يَحْتَنِبُ عَنِ الْعَدَاوَةِ لِلاَعْتِصَامِ بِحَبْلِ اللَّهِ!**

همه مسلمانان اعتقاداتشان را حفظ می‌کنند و با چنگ زدن به ریسمان محکم خداوند، از دشمنان دور

هر مسلمانی باید معتقداتش را نگهداری کند و برای چنگ زدن به ریسمان خداوند، از دشمنان دور شو

هر مسلمانی معتقداتش را حفظ می‌کند و برای چنگ زدن به ریسمان خداوند، از دشمنی دوری می‌کند

هر مسلمانی که از اعتقاداتش نگهداری کند و از دشمن دور شود به ریسمان خداوند چنگ زده است!

عین الصحیح لترجمة الآية الكريمة

(قُلْ يَا أَهْلَ الْكِتَابِ تَعَالَوْا إِلَى كَلِمَةٍ سَوَاءٍ بَيْنَنَا وَبَيْنَكُمْ أَلَّا نَعْبُدَ إِلَّا اللَّهَ وَ لَا نُشْرِكَ بِهِ شَيْئًا): بگو ای اهل کتاب،

بشتابید بطرف آن کلمه‌ای که بین همهٔ ما برابر می‌باشد، فقط الله را پرستش می‌کنیم و هیچ‌کس را نمی‌کنیم!

بسوی کلمه‌ای بشتابیم که بین شما و ما یکسان می‌باشد، فقط خداوند را پرستش کنیم و کسی را ش ندهیم!

بسمت سخنی بیاوید که بین ما و شما یکسان است، اینکه جز الله را نپرستیم و چیزی را شریک او ق

بیاوید بطرف آن سخن که بین همگی ما برابر است، بجز خدا کسی را نپرستیم و برای او شریکی قائل

۳۳

تُدیر الحرباء عینِها بسرعةٍ فی اتّجاهین لِتَهرب من البومة الصیّادة، ولكنّ الصیّادة تَسْتَطیع أن تُدیر رأسها سبعین درجة و تراها!

آفتابپرست برای اینکه از جغد شکارچی بگریزد دو چشم خود را به دو جهت می‌گرداند، ولیکن شکارچ سر خود را برای دیدن او دویست و هفتاد درجه بچرخاند!

آفتابپرست برای اینکه از جغد شکارچی فرار کند چشمان خود را به سرعت در دو جهت می‌چرخاند، او می‌تواند سرش را دویست و هفتاد درجه بچرخاند و او را ببیند!

آفتابپرست چشمانش می‌تواند به سرعت در دو جهت بگردد بخاطر اینکه از جغد صیّاد فرار کند، اما دیدنش می‌تواند دویست و هفتاد درجه بچرخد!

آفتابپرست دو چشمش را سریع در دو جهت می‌چرخاند تا جغد صیّاد از او بگریزد، ولی صیّاد می‌تواند دویست و هفتاد درجه بچرخاند و او را ببیند!

۳۴

كان الأطباء يُؤكّدون على الرياضات المفيدة و استعمال العشب المناسب للوقاية من الأمراض المختلفة

پزشکان بر ورزش‌های مفید و به کار گرفتن گیاه مناسب برای پیشگیری از بیماری‌های مختلف تأکید

پزشکان تأکید می‌کنند که ورزش مفید است و استفاده از گیاه مناسب برای جلوگیری از بیماری‌های

۳۵

عین الصّحيح!

طبّا بر ورزشی مفید و استفاده از گیاه مناسب برای پیشگیری از بیماری‌های مختلف تأکید می‌کنند!

لا تشبوا النّاس فتكسبوا العداوة بينهم! نباید به مردم دشنام دهید؛ زیرا میان آنان دشمنی را کسب

كانّ العلماء مصابيح تُنیر العالم: دانشمندان مانند چراغ‌هایی هستند که جهانی را نورانی می‌کنند!

(أما وليکم الله و رسوله و الّذين آمنوا): بی‌شک ولیّ شما خداوند و پیامبرش است و کسانی که ایمان

۳۶

عین الخطأ

لا شيء أحسن من الخلق الحسن! هیچ چیزی بهتر از اخلاق نیکو نیست!

لیت إخواننا المسافرین يصلون اليوم أو غداً! کاش برادران مسافر ما امروز یا فردا برسند!

إنّ من نعم الله علیکم حوائج النّاس إلیکم! همانا از نعمت‌های خداوند بر شما نیازهای مردم به شما

إنّ المؤمن لَصَبّار أَمام المصائب الّتی تُواجهه! فقط مؤمن در برابر مصیبت‌هایی که با آن‌ها مواجه می‌شود صبور است!

۳۷

کاش گردشگران در سالن فرودگاه حاضر شوند، زیرا راهنمای سفر حضور یافته است!

لیت السائحات قد حضرن فی صالة المطار، لأنّ دلیل السّفر قد حضر!

لیت السائحات يحضرن فی قاعة المطار، لأنّ دلیل السّفر لم يحضر!

لیت السیّاح يحضرون فی قاعة المطار، لأنّ دلیل السّفر قد حضر!

لیت السیّاح حاضرون فی صالة المطار، لأنّ دلیل السّفر حاضر!



٣٨ لا لباس أجمل من العافية» بَدَل العبارة مع إِنَّ

- إِنَّ العافية أجمل لباس!  
 إِنَّ العافية أجمل لباس!  
 إِنَّ العافية أجمل لباس!  
 إِنَّ العافية أجمل لباس!

٣٩ عَيِّن فعلاً فيه الحروف الزائدة أكثر من الباقي

- تصفح التلميذ كتابه ليلة الامتحان لأنه قد قرأه من قبل!  
 تبدل عاملة التَّنظيف شرشف السرير الذي غيرى نظيف!  
 تبجل التلميذات يوم المعلم باستماع كلام معلّمتهن استماعاً جيّداً!  
 تبعد النفس عن السيئات بالتمرين و التكرار و هو ليس أمراً سهلاً!

٤٠ عَيِّن خبراً له حرف زائد:

- زميلي اشترى هدية بسعر رخيص!  
 الطلاب حلّوا مسائل الرياضيات إلا مسألة  
 المليح يُعجِبني شكله و كلامه!  
 الأدب سيغلو إذا كثراً!



٤١ درباره‌ی این متن ادبی کدام گفته درست نیست

رأی بی‌قوّت مکر و افسون است و قوّت بی‌رأی، جهل و جنون.

تمیز باید و تدبیر و عقل و آن‌گه ملک / که ملک و دولت نادان سلاح جنگ خداست

- ملک و ملک جناس ندارند.  
 هم سجع متوازن در عبارت وجود دارد  
متوازی  
 نادان صفت جانشین اسم است.  
 جنگ خدا یعنی جنگ با خدت

۴۲

در همه گزینه‌ها به‌جز ..... واج‌آرایی، سجع و واژه‌آرایی وجود دارد.

- امروز خندان آمدی مفتاح زندان آمدی / بر مستمندان آمدی چون بخشش و فضل خدا
- رو سخت کن ای (مُرتجا: امید داشته شده) مست از کجا شرم از کجا / و شرم داری یک قدح بر شره
- ما شب روی آموخته، صد پاسبان را سوخته / رخ‌ها چو گل افروخته کان بیذق (سرباز) ما شاه شد
- طوفان اگر ساکن بدی گردان نبودی آسمان / زان موج بیرون از جهت این شش جهت جنبان شود

۴۳

خط عروضی مصراع اول بیت زیر در کدام گزینه درست است؟  
میسر نبودش کز او عالمی / ستانند و مهلت دهندش دمی

- مُم | ی | سَر | نَن | بو | دَش | کَز | ا |
- مُم | ی | سَر | نَن | بو | دَش | کَز | ا |
- مُم | ی | سَر | نَن | بو | دَش | کَز | ا |
- مُم | ی | سَر | نَن | بو | دَش | کَز | ا |

۴۴

در بیت زیر به ترتیب چند هجای کوتاه و کشیده وجود دارد؟  
این مطرب از کجاست که بر گفت نام دوست / تا جان و جامه بذل کنم بر پیام دوست

- نه، پنج  هشت، چهار  هفت، چهار  نه، سه

۴۵

تعداد هجاهای کوتاه در کدام مصراع بیشتر از سایر مصراع‌هاست؟

- پیش که برآورم ز دستت فریاد  ای شکم خیره به نانی بساز
- حذر کن ز دود درون‌های ریش  به دریا در منافع بی‌شمار است

۴۶

اگر بخواهیم هریک از مصراع‌های شعر زیر، با الگوی هجایی  $U - - - U - - - U - - - U$  مطابقت داشته باشد، باید واژگان کدام گزینه را انتخاب کنیم؟  
مرا دردی است ..... دل مداوایش ..... / ولی دانم که دردش را ..... نمی‌باشد

- اندر - نمی‌دانم - مداوایی  در - ندارم - درمانی
- بر - نمی‌یابم - دوایی  نزد - ندارم - مرهمی

۴۷

موارد کدام گزینه سجع یک‌سان دارند؟

الف) درویش را دست قدرت بسته است و توانگر را پای ارادت شکسته.

ب) قوت طاعت در لقمه لطیف است و صحت عبادت در کسوت نظیف.

پ) تا پدرت زیر آن سنگ‌های گران بر خود بجنبیده باشد پدر من به بهشت رسیده باشد.

ت) امروز تدبیر از تدارک آن قاصر است و رای در تلافی آن عاجز.

- ب، ت  پ، الف  پ، ت  الف، ب

۴۸

تعداد هجاهای کوتاه در کدام مصراع بیشتر است؟

- بار مذلت بتوانم کشید  به آزار موری، نیرزد جهان
- نتوانم که نصیحت شنوم  خداترسی نباشد روز غارت

۴۹

در کدام عبارت، سجع متوازی به کار رفته است؟

- استعداد بی‌تربیت دریغ است و تربیت نامستعد ضایع.
- شدت نیکان روی در فرج داد و دولت بدان سر در نشیب.
- روز قیامت آن بود که بنده‌ی صالح را به بهشت برند و خداوندگار فاسق به دوزخ.
- پیداست که قوت طاعت در لقمه‌ی لطیف است و صحت عبادت در کسوت نظیف.

۵۰

در کدام گزینه سجع متوازن وجود دارد؟

- دوستی را که به عمری فرا چنگ آرند نشاید که به یک دم بیازارند.
- نان خود خوردن و نشستن به که کمر شمشیر زرین به خدمت بستن.
- هیزم درویشان خریدی به حیف و توانگران را دادی به طرح.
- درویش را دست قدرت بسته است و توانگر را پای ارادت شکسته.

۵۱

بیت زیر، در کدام وزن سروده شده است؟

دست حنایی تو ز نیرنگ دلبری / یک دست کرد حسن خزان و بهار را

- مفتعلن فاعلاتُ مفتعلن فع
- مفعولُ فاعلاتُ مفاعیلُ فاعلن
- مفعولُ فاعلاتن مفعولُ فاعلاتن
- مفتعلن فاعلن مفاعلن فاعلن

۵۲

کدام گزینه بیت‌ها را به‌ترتیب داشتن آرایه‌های تلمیح، تضمین، مراعات نظیر مرتب می‌کند؟

(الف) پیرهن چاک برون آمده بودی امروز / تا دگر چشم که را بوی تو بینا می‌کرد  
(ب) تیغ عریان تو را دید و ورق برگرداند / آن که دایم ز خدا عمر تمنا می‌کرد  
(پ) داشت تا گوهر من در دل این دریا جای / ساحل از آب گهر جلوه دریا می‌کرد  
(ت) صائب این آن غزل حافظ شیراز که گفت / دیگران هم بکنند آن چه مسیحا می‌کرد

- الف - ت - پ
- ت - الف - پ
- الف - ت - ب
- ب - پ - ال

۵۳

وزن کدام گزینه مستفعل مستفعل مستفعل مستف است؟

- خود نیز نشان نمی‌توان دادن / زان کس که ز تو همی نشان یابد
- در ناحیت دل‌ها با عشق تو شد والی / جز شحنه‌ی عشقت را فرمان بنمی‌ماند
- تا زنده‌ام او را برسانید به من باز / چون مرده شوم، خواه بشد خواه بگیری
- هجری که به روز غم مبادا دل و دست / بر دامن دل که گرد نشست نشست

۵۴

وزن کدام مصراع (مفاعلن فاعلاتن مفاعلن فعلن) است؟

- گرت کسی بپرستد ملامتش نکنم من
- گرش به قهر برانی به لطف باز آید
- تو هیچ عهد نبستی که عاقبت نشکستی
- بر کس نمی‌توانم به شکایت از تو رفتن



در کدام بیت مراعات نظیر و تلمیح هر دو وجود دارد؟

۵۵

- حافظ از باد خزان در چمن دهر مرنج / فکر معقول بفرما گل بی‌خار کجاست؟
- شعاع آفتابم من اگر در خانه‌ها گردم / عقیق و زر و یاقوتم ولادت ز آب و طین دارم
- گفت آن یار کزو گشت سر دار بلند / جُرمش این بود که اسرار هویدا می‌کرد
- بسی تیر و دی ماه و اردیبهشت / برآید که ما خاک باشیم و خشت

همه آرایه‌های ذکر شده در برابر هر بیت درست است به‌جز .....

۵۶

- سزای تکیه‌گهت منظری نمی‌بینم / منم ز عالم و این گوشه معین چشم (تشبیه - کنایه - استعاره)
- بیا که لعل و گهر در نثار مقدم تو / ز گنج خانه دل می‌کشم به روزن چشم (تناسب - استعاره - تشبیه)
- سحر سرشک روانم سر خرابی داشت / گرم نه خون جگر می‌گرفت دامن چشم (مجاز - تشخیص - جنا)
- نخست روز که دیدم رخ تو دل می‌گفت / اگر رسد خللی خون من به گردن چشم (استعاره - مجاز - کنز)

کدام بیت دارای تلمیح است؟

۵۷

- من نهان درد دلی دارم و آن دل بر توست / ظاهراً باخبر از درد نهانم باشی
- بار گردون و غم هر دو جهان بر دل من / نه گران باشد اگر تو نگرانم باشی
- صنما مرده‌آتم که تو جانم باشی / می‌دهم جان که دگر جان جهانم باشی
- روز عمر من مسکین به شب آمد تا تو / روشنایی دل و شمع روانم باشی

مصراع دوم کدام گزینه، تلمیح مشترک با بیت زیر دارد؟

۵۸

- از مه او مه شکافت دیدن او برنتافت / ماه چنان بخت یافت، او که کمینه گداست
- کار یک انگشت اعجازت بود شق‌القمر / شمه‌ای از کار معراجت بود گردون دری
- از چه شد شق‌القمر دانی ز شوق روی او / سینه را مه‌چاک زد در وقت پیراهن دری
- گران نباشد شق‌القمر به دست نبی / دراز نبود راه فلک به پای براق (براق: نام مرکب حضرت رسول (ص))
- شق‌القمر دوباره به عالم شد آشکار / زان ضربتی که بر سر سلطان دین زدند

۵۹

تقطیع (نشانه‌گذاری) هجایی بیت ای دیو سپید پای در بند / ای گنبد گیتی، ای دماوند در کدام گزینه د است؟

- U / - U-- / - -U / - U--  
 --U / - --U / - --U  
 -U- / - -U- / - -U-  
 --U / - U-U / U--



۶۰

تقطیع (نشانه‌گذاری) هجایی مصرعی از بیت زیر در کدام گزینه آمده است؟  
 خلد گر به پا خاری آسان برآید چه سازم به خاری که در دل نشیند

- U / - --U / - --U  
 / - -U / - -U / - -U  
 -UU / - -UU / - -UU  
 -U / - -U / - -U / - -U

۶۱

کدام گزینه از اقدامات چندراگوپتا ، حاکم مشهور هند است؟

- حکومت موریا پس آشوکا کم‌کم ضعیف شد و چندراگوپتا بر سر کار آمد.  
 در اوج قدرت خود قلمرو خود را به سرتاسر هند به‌جز قسمت‌های جنوبی آن گسترش داد.  
 علیه یونانیان قیام کرد و شماری از حاکمان محلی شمال هند را به اطاعت خود درآورد.  
 بلافاصله پس از مرگ داریوش هخامنشی با تصرف قسمت‌هایی از شمال غرب هند به قدرت رسید.

۶۲

به‌ترتیب شبه‌جزیره ایتالیا در کدام قسمت دریای مدیترانه واقع شده است و گستردگی آن در چه جهتی  
 کوها شرق و غرب این کشور را از هم جدا می‌کند و کدام حکومت ایرانی مانع پیشروی بیش‌تر رومیان به  
 شد؟

- جنوب - غرب به شرق - کوه‌های آلپ - ساسانی  
 جنوب - شمال به جنوب - کوه‌های آلپ - اشکانی  
 شمال - غرب به شرق - کوه‌های مرکزی آپنین - ساسانی  
 شمال - شمال به جنوب - کوه‌های مرکزی اشکانی

۶۳

در جنگ‌های پلوپونزی میان دو گروه رقیب در یونان، دولت هخامنشی، به کدام گروه از آنان کمک مالی م

- اسپارت       کرتی‌ها       آتن       مقدونیه

۶۴ در میان تمدن‌های نخستین، کدام تمدن به سبب موقعیت ویژه‌ی جغرافیایی خود کم‌تر تحت تأثیر و نفوذ است؟

- چین  مصر  بین‌النهرین  هند

۶۵ چه زمانی در ایتالیا زمینه‌ی تقسیم امپراتوری روم به دو بخش شرقی و غربی فراهم آمد؟  
 در فاصله‌ی سال‌های ۲۶۴ تا ۱۳۳ ق. م سلسله جنگ‌های بزرگی میان جمهوری رم و حکومت کارتاژ و پ مقدونی رخ داد.

با لشکرکشی رومیان به سرزمین‌های شرق دریای مدیترانه در غرب آسیا، و برانداختن بقایای حکومت  
 در سال ۴۷۵ م. در اثر هجوم اقوام بیابان‌گرد.

پس از آن‌که امپراتور کنستانتین (۳۷۷ - ۳۰۶ م) شهر بیزانتیوم (قسطنطنیه استانبول) را به پایتخت

۶۶ کدام مورد از امتیازات اقتصادی انگلیس در دوران سلطنت ناصرالدین‌شاه نی‌باشد؟

- امتیاز رویتر  امتیاز بانک شاهنشاهی  
 امتیاز رژی یا تالبوت  تأسیس بانک استقراضی



۶۷ روس‌ها در رابطه با حکومت قاجار یک قرارداد تجاری را ضمیمه‌ی عهدنامه‌ی ..... کردند که نتیجه‌ی آن گس ..... آنان در ایران و تسلط بر ..... بود.

- ترکمانچای - اقتصادی - بازار نیمه‌ی شمالی کشور ما  
 گلستان - سیاسی - مناطق گرجستان، داغستان و نخجوان  
 گلداسمیت - اقتصادی - شهرها و روستاهای شمال ایران  
 آخال - نظامی - مناطق شرق مازندران (خوارزم و ماوراءالنهر)

۶۸ در اوایل عصر ناصری ..... با جدیت تمام برای تشکیل ارتش ..... اقداماتی انجام داد. وی مدرسه‌ی ..... را دانش نظامی ..... و تقویت توان ..... کشور تأسیس کرد.

- میرزا حسین‌خان - ایللیاتی - دارالفنون - سنتی - جنگی  
 امیرکبیر - حرفه‌ای و دائم - دارالفنون - جدید - جنگی و دفاعی  
 حاجی میرزا آقاسی - منسجم و منظم - خان - اروپایی - نظامی  
 آقاخان نوری - متشکل از ایل قزلباش - نظامی‌گری - جدید - جنگی و دفاعی



۶۹

در دوره‌ی قاجار، برقراری نظم و امنیت در شهرها برعهده ..... بود که تحت فرمان ..... و به کمک ..... انجام می‌کرد. این منصب در بیش‌تر شهرها ..... پس از تشکیل نیروی نظامی در زمان ناصرالدین‌شاه این وظیفه سپرده شد.

- کلانتر - حاکم شهر - داروغه، میرشعب، گزمه، محتسب - موروثی بود - رئیس نظمی
- داروغه - شاه - کلانتر، گزمه - از طرف حاکم واگذار می‌شد - کلانتر
- گزمه - کلانتر - میرشعب، داروغه، محتسب - از طرف شاه اهدا می‌شد - حاکم شهر
- محتسب - داروغه - کلانتر، گزمه، میرشعب - از طرف داروغه داده می‌شد - کلانتر

۷۰

کدام مورد در دوره‌ی قاجار از عوامل محدود شدن قدرت و اختیارات شاهان نمی‌باشد؟

- نبود نظام اداری کارآمد و ارتش ثابت و حرفه‌ای
- نفوذ اجتماعی و دینی روحانیت و مراجع شیعه
- نفوذ و دخالت قدرتهای استعمارگر
- عدم درک شاهان از ضرورت نوگرایی و جبران عقب‌ماندگی



۷۱

با توجه به شکل مقابل، موقعیت جغرافیایی ایران در کدام مدار و نصف‌النهار است؟





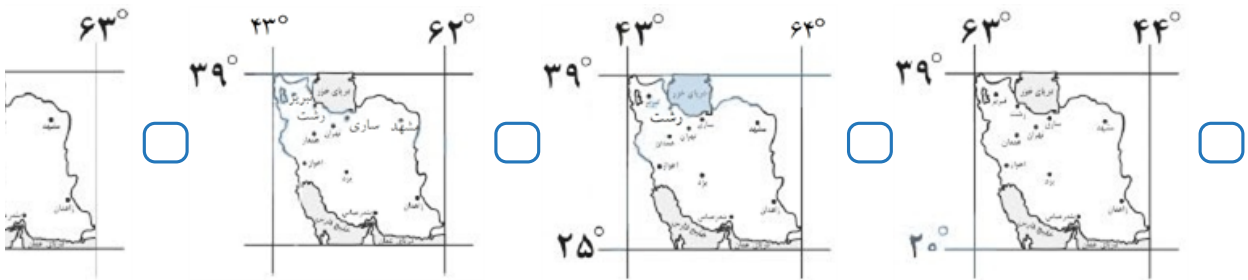
۷۲

علت برخورداری ایران از موقعیت نسبی ممتاز در کدام گزینه به درستی آمده است؟

- ۵۶۶۵ هر دو ایالت نیم کره شمالی و جنوبی در یک مساحت بسیار گسترده دریا عمان - وجود رشته کوه‌های البرز - زاگرس
- ۵۶۶۵ خلیج فارس و نیم کره شمالی عمان - تنگه هرمز و طولی غزنی
- ۵۶۶۵ هر دو ایالت البرز کره جنوبی - خلیج فارس در جهت طولی مختلف در کشور
- ۵۶۶۵ هر دو ایالت نیم کره شمالی و جنوبی در یک مساحت بسیار گسترده دریا عمان - تنگه هرمز

۷۳

کدام تصویر موقعیت جغرافیایی ایران را به درستی نشان داده است؟





۷۴

منطقه جنوب غربی آسیا (خاورمیانه) ..... درصد ذخایر نفت جهان و ..... درصد ذخایر گاز طبیعی را در خود است.

۲۸٪ درصد ذخایر نفت - ۶۶٪ درصد ذخایر گاز  ۶ / ۶۰٪ درصد ذخایر نفت - ۸ / ۲۰٪ د

۶۶٪ درصد ذخایر نفت - ۲۸٪ درصد ذخایر گاز  ۸ / ۲۰٪ درصد ذخایر نفت - ۶ / ۶۰٪ د

۷۵

درجه‌ی عرض جغرافیایی به سمت ..... استوا ..... می‌یابند و درجه‌ی طول جغرافیایی به سمت ..... نصف‌النهار ..... می‌یابند.

شمال - کاهش - جنوب - افزایش  جنوب - افزایش - شرق - افزایش

شمال - افزایش - غرب - کاهش  جنوب - کاهش - شمال - کاهش

۷۶

اگر مجموع فضاهای تفریحی در یک شهر ۱۲۵۰۰۰ متر مربع و جمعیت آن ۱۴۵۰۰ نفر باشد، سرانه کاربری فضا به ازای هر نفر چه قدر است؟

۶ متر مربع  ۸ متر مربع  ۱۰ متر مربع  ۱۲ متر مربع

۷۷

کشورها برای حل مشکل زاغه نشینی چه راه‌حلهایی را اتخاذ کرده‌اند؟

به رسمیت شناختن زاغه نشینی‌ها  بازگرداندن مهاجران به روستاها

تدوین قوانین سخت‌گیرانه  اعطای وام ساخت مسکن ارزان قیمت

۷۸

در طراحی مبلمان شهری کدام موارد باید تقویت شود؟

فرهنگ و هنر بومی و ملی  فرهنگ و آداب و رسوم بومی

بیمارستان‌ها و درمانگاه‌ها  سینما و تئاتر

۷۹

کدام یک از پیامدهای شهرنشینی نمی‌باشد؟

فشار بر منابع  مصرف انرژی

آلودگی آب و خاک و هوا  توسعه اقتصادی و اجتماعی شهرها

۸۰

کدام گزینه در ارتباط با شهر پایدار نمی‌باشد؟

پایداری شهر حد و حصر و نقطه انتهایی ندارد.

فعالیت‌های شهری کمترین تأثیر نامطلوب را بر محیط زیست دارند.

نیازهای اجتماعی، فرهنگی و اقتصادی به طور مناسب و عادلانه برطرف شود.

شناخت ظرفیت‌های اقتصادی و جمعیتی یک شهر برای رسیدن به توسعه پایدار



هر جهان اجتماعی تا زمانی که از طریق ..... افراد پابرجاست، پیامدهای آن نیز باقی است، با تغییر ..... و برداشته شدن الزام‌هایش، ..... شکل می‌گیرد و الزام‌های دیگری به دنبال می‌آورد که بر ..... اعضای آن ت

۸۱

- کنش‌های اجتماعی - جهان اجتماعی جدید - جهان اجتماعی موجود - فعالیت اجتماعی
- ارزش‌های اجتماعی - جهان اجتماعی جدید - جهان اجتماعی موجود - اراده و آگاهی
- هنجارهای اجتماعی - جهان اجتماعی موجود - جهان اجتماعی جدیدی - اراده و آگاهی
- مشارکت اجتماعی - جهان اجتماعی موجود - جهان اجتماعی جدیدی - فعالیت اجتماعی

مردم‌شناسان بر چه اساسی از جهان‌های اجتماعی متفاوت هم‌چون جهان غرب، اسلام، چین و هند یاد می

۸۲

- همه‌ی جهان‌های اجتماعی شبیه یک‌دیگرند و بر همین اساس، مسیر یکسانی را نیز طی می‌کنند و ها شبیه یک نوع موجود زنده‌اند.
- جهان‌های اجتماعی مختلف با روابط متقابلی که دارند، می‌توانند از تجربیات یک‌دیگر استفاده کنند و هویت خود می‌توانند مسیر دیگری را ادامه دهند.
- در مقایسه با جوامع پیشرفته، بعضی جوامع عقب مانده‌اند و جوامعی که به لحاظ تاریخی عقب ماند، جوامع پیشرفته را الگوی خود قرار دهند.
- فرهنگ‌ها و تمدن‌ها براساس آرمان‌ها و ارزش‌های خود تحولاتی را دنبال می‌کنند و مسیرهای مختلفی می‌پیمایند.

کدام‌یک، در رابطه با ویژگی‌های جهان متجدد، از نظر ماکس وبر درست نیست

۸۳

- این جهان فرصت‌رهایی از قفسی که انسان برای خود ساخته است، را به وی می‌دهد.
- جهان متجدد، رویکرد دنیوی و این جهانی دارد و در جهت برخورداری از زندگی دنیوی گام بر می‌دارد.
- در این جهان، آدمیان متوجه اهداف دنیوی‌اند و برای رسیدن به این اهداف، از علوم تجربی استفاده
- در جهان متجدد، رواج کنش‌های حسابگرانه معطوف به دنیا، عرصه را بر سایر کنش‌های انسانی، تنگ

هریک از عبارات زیر به ترتیب مرتبط با کدام نوع از جهان‌های اجتماعی است؟  
 الف) عقاید و ارزش‌های آن مربوط به این جهان است.  
 ب) ظرفیت‌ها و خواسته‌های معنوی انسان را به فراموشی می‌سپارد.  
 ج) به خداوندگاران و قدرت‌های فوق طبیعی قائل است.  
 د) انسان چهره‌ای آسمانی و ملکوتی پیدا می‌کند.

- سکولار - اساطیری - سکولار - سکولار  
 دنیوی - سکولار - سکولار - معنوی  
 سکولار - اساطیری - سکولار - سکولار  
 دنیوی - دنیوی - سکولار - معنوی

۸۵ کدامیک ویژگی فرهنگ سکولار است؟

- فرهنگی است که عقاید، آرمان‌ها و ارزش‌های آن مربوط به این جهان است.  
 به خداوندگار و قدرت‌های فوق طبیعی قایل است و محصول انحراف بشر از فرهنگ توحیدی است.  
 با استفاده از قدرت‌ها و نیروهای فوق طبیعی، نیازهای مادی و دنیوی خود را تأمین می‌کنند.  
 فرهنگی است که در آن جهان دیگر انکار می‌شود یا در محدوده‌ی منافی که برای خواسته‌های معنوی پذیرفته می‌شود.



کدام گزینه از عبارت همه راه‌ها به رُم ختم می‌شوند برداشت نمی‌شود

- جوامعی که به لحاظ تاریخی عقب مانده‌اند، باید جوامع پیشرفته را الگوی حرکت خود قرار دهند.  
 تفاوت جهان‌های اجتماعی از نوع تفاوت موجود زنده در مراحل مختلف رشد خود است.  
 جهان‌های اجتماعی با روابط متقابلی که دارند می‌توانند از تجربیات یکدیگر استفاده کنند.  
 بعضی از جوامع در مسیر واحد پیشرفته‌ترند و بعضی عقب مانده‌اند.

۸۷ کدام عبارت درباره پیامدهای جهان اجتماعی درست است؟

- بخش‌های مختلف جهان اجتماعی، فرصت‌ها و محدودیت‌هایی دارند که این فرصت‌ها و محدودیت‌ها وابسته‌اند ولی می‌توانند بدون دیگری محقق شوند.  
 هر جهان اجتماعی براساس هنجارها و نمادهای خود، افق‌ها و ظرفیت‌های جدیدی برای انسان فراهم ممکن است ظرفیت‌ها و توانمندی‌های دیگر بشر را نادیده بگیرد.  
 جهان‌های اجتماعی مختلف را می‌توان براساس آرمان‌ها و ارزش‌های آن‌ها و نیز فرصت‌ها و محدودیت‌ها به دنبال می‌آورند، ارزیابی کرد.  
 فرصت صحبت کردن به یک زبان خاص سخن گفتن در قواعد و چارچوب آن زبان است.



۸۸

پدید آوردن جهان اجتماعی توسط انسان منوط به کدام ویژگی‌هاست؟

- آگاهی و توانمندی  توانمندی و قدرت تحلیل
- توانمندی و خلاقیت  آگاهی و خلاقیت

۸۹

کدام مورد در ارتباط با فرهنگ معنوی صحیح نمی‌باشد؟

- فرهنگ معنوی، جغرافیای هستی را فراتر از جغرافیای طبیعت می‌بیند.
- انسان در فرهنگ معنوی از محدوده‌های مرزهای این جهان عبور کرده، چهره‌ای آسمانی و ملکوتی پدید
- فرهنگ معنوی همه ظرفیت‌ها و استعدادها را انسان در خدمت دنیا به کار می‌گیرد.
- فرهنگ معنوی زندگی این جهان را در سایه حیات برتر، مقدس و متعالی می‌گرداند.

۹۰

دلیل تفاوت همکاری اعضا و اجزای جهان اجتماعی با موجودات دیگر چیست؟

- رفتار آن موجودات غیرآگاهانه و ارادی است.
- موجودات دیگر رفتار غیرآگاهانه و غریزی دارند.
- همکاری اعضای جهان اجتماعی طی نسل‌ها، واحد و یکسان است.
- اعضای جهان اجتماعی در زمان‌های متفاوت، شیوه‌های مشابهی دارند.

۹۱

به ترتیب هر یک از عبارتهای زیر با کدام قسمت جدول مرتبط می‌باشد؟

- مستقل از اهداف و اراده‌ی انسان‌ها وجود دارند.
- از فعالیت‌های غیرارادی انسان‌ها بحث نمی‌کند.
- جامعه‌شناسی کلان
- فواید علوم ابزاری



(الف)	پدیده‌های طبیعی	(ب)	علوم انسانی
تخریب ایمن سازه‌های عظیم و آسمان‌خراش‌ها	(ج)	ساختار اجتماعی را مطالعه می‌کند.	(د)

۹۲

به ترتیب بررسی روابط همسایگی، ترافیک و مهاجرت، نشان دادن شیوه‌ی صحیح استفاده از علوم ابزاری - ج - د - الف

جامعه‌شناسی خرد و روان‌شناسی، با کدام گزینه ارتباط دارند؟

- جامعه‌شناسی خرد - علوم اجتماعی - فواید علوم اجتماعی - جزئی از علوم انسانی
- جامعه‌شناسی شهری - علوم اجتماعی - فواید علوم ابزاری - نمونه‌ای از علوم انسانی
- جامعه‌شناسی کلان - متافیزیک - فواید علوم تجربی - جزئی از علوم انسانی
- جامعه‌شناسی شهری - علوم انسانی - فواید علوم اجتماعی - نمونه‌ای از علوم انسانی

۹۳

کدام گزینه، هدف جامعه‌شناسی تبیینی را به درستی نشان می‌دهد؟

- چگونگی روابط میان اعضا
- معنابخشی و انسجام‌بخشی به زندگی اجتماعی
- پیش‌بینی و کنترل پدیده‌های اجتماعی
- انتقاد از وضع موجود، تجویز وضع مطلوب و راه رسیدن به آن

۹۴

هدف جامعه‌شناسی تبیینی در کدام گزینه به درستی اشاره شده است؟

- انتقاد از وضع موجود
- تجویز وضع مطلوب و راه رسیدن به آن
- معنابخشی و انسجام به زندگی اجتماعی
- پیش‌بینی و کنترل پدیده‌های اجتماعی

۹۵

به ترتیب هر عبارت با کدام مفهوم در ارتباط است؟

- ساختار اجتماعی را بررسی و مطالعه می‌کند.

- به موجودی خاص مانند موجودات طبیعی، انسانی و اجتماعی نمی‌پردازد.

- ظرفیت داوری درباره‌ی علوم طبیعی و فناوری حاصل از آن را داراست.

- جامعه‌شناسی خرد - اصل وجود - فلسفه
- جامعه‌شناسی کلان - فلسفه - علوم اجتمه
- جامعه‌شناسی خرد - علوم انتقادی - علوم اجتماعی
- جامعه‌شناسی کلان - علوم تفهمی - علوه

۹۶

در تبیین تفهمی هدف ..... است ولی در دوره‌ی حاکمیت رویکرد ..... کشف معانی تنها در صورتی که در تبیینی ..... بیان گردد، ارزش علمی دارد.

- فهمیدن معنا و محتوای کنش‌ها و نظم اجتماعی - پوزیتیویستی - تجربی
- بیان چرایی یک پدیده - تفسیری - حسی
- بررسی بایدها و نبایدهای پدیده‌ی اجتماعی - انتقادی - اصلاحی
- داوری ارزشی پدیده‌های اجتماعی - تفهمی - تجربی

۹۷

رویکرد پوزیتیویستی، جامعه‌شناسی را در زمره‌ی دانش‌های ..... قرار می‌دهد.

- ابزاری
- معنادار
- تفهمی
- انتقادی

۹۸

کدام گزینه جزء سه رویکرد اصلی جامعه‌شناسی نمی‌باشد

- پوزیتیویستی
- تفهمی - تفسیری
- انتقادی
- معنادار

۱۷

۹۹

کدام گزینه از جمله شاخه‌های علوم اجتماعی به شمار نمی‌آیند

اقتصاد، حقوق، مردم‌شناسی، جامعه‌شناسی  تاریخ، باستان‌شناسی، جمعیت‌شناسی، >

علوم اجتماعی ظرفیت داوری درباره‌ی چه مواردی را دارند؟  ارتباطات، زبان‌شناسی، مدیریت، جغرافیای انسانی  روان‌شناسی، جغرافیا، فلسفه، مردم‌شناس

ارزش‌ها و هنجارهای اجتماعی  پدیده‌های اجتماعی

علوم طبیعی، فناوری، ارزش‌ها و هنجارهای اجتماعی  علوم طبیعی و پدیده‌های اجتماعی

۱۰۱ کدام گزینه ارتباطی با مکتب فلسفی ناظر بر عبارت زیر ندارد  
برای این‌که واقعاً بزرگ باشی، باید در کنار مردم قرار بگیری نه بالاتر از آن‌ها.

در سیاست به لیبرالیسم و در اقتصاد به دخالت دولت اعتقاد دارند.

جامعه فراتر از گروهی از افراد که کنار یک‌دیگر زندگی می‌کنند، است.

بیمه‌های فراگیر نمونه‌ای از توجه به این گروه به رشد جامعه است.

تصمیم‌گیری‌ها و افکار افراد، تابع شرایط اجتماعی آنان است.

۱۰۲ کدام گزینه درباره‌ی عبارت زیر صحیح می‌باشد؟  
فلسفه‌ی هر کس معنادهنده به زندگی اوست.

براساس این عبارت، مردم را می‌توان به چهار گروه تقسیم کرد.

هیچ انسانی دنباله‌روی راه دیگری نیست و هر کس فلسفه‌ی مخصوص خود را دارد.

باورهای هر کس سازنده‌ی فلسفه‌ی زندگی اوست و به او نشان می‌دهد که باید از چه چیزهایی گریزا

صرفاً برخی از انسان‌ها براساس معنای زندگی خود، هدف خویش را انتخاب می‌کنند.

۱۰۳ هریک از موارد زیر به‌ترتیب مربوط به کدام‌یک از آثار زندگی بر پایه‌ی فهم فلسفی است؟

- تواضع در برابر حقیقت

- فهم درست از حقایق هستی و مسائل بنیادین

- پرداختن به مسائل با روش درست و جدی

رهایی از عادات غیرمنطقی - استقلال در اندیشه - دوری از مغالطه‌ها

استقلال در اندیشه - رهایی از عادات غیرمنطقی - دوری از مغالطه‌ها

رهایی از عادات غیرمنطقی - دوری از مغالطه‌ها - استقلال در اندیشه

دوری از مغالطه‌ها - استقلال در اندیشه - رهایی از عادات غیرمنطقی

هدف افلاطون از بیان تمثیل غار چیست؟ **۱۰۴**

راه آزادی حقیقی از مدخل فلسفه عبور می‌کند. **۱۸**

نشان‌دهنده تلاش فیلسوفان برای نجات بشر از گمراهی است.

نحوه رسیدن از باطل به حق را بیان می‌کند.

نشان‌دهنده بی‌منطقی بعضی از افراد جامعه می‌باشد. **۱۰۵**

جملاتی که گاه و بی‌گاه بر زبان مردم جاری می‌شوند، بی‌ارزش‌تر از آن‌اند که خاستگاه فلسفی داشته

جمله‌ی در یک رودخانه دو بار نمی‌توان شنا کرد متعلق به فیلسوفی برای ۲۵۰۰ سال قبل از میلاد است

با شناخت آغاز اندیشه‌های فیلسوفانه و تفکر فلسفی، در نهایت به توانایی تحلیل و بررسی دقیق‌تر از

بشر هیچ‌گاه جمله‌ای را که خاستگاه و تاریخ ورود آن به فرهنگ بشری را نداند، به کار نمی‌برد.

وقتی با زدن کلید برق، اتاق روشن می‌شود ..... **۱۰۶**

تعاقب این دو حادثه باعث می‌شود حکم به علت بودن یکی برای دیگری کنیم.

درک روشن شدن اتاق تنها از طریق عقل میسر است.

برخلاف حواس، عقل علت روشن شدن اتاق را درک می‌کند.

زمانی می‌توانیم برق را علت روشنائی بدانیم که تجربه به تأثیر و تأثر میان آن دو گواهی دهد.

واکنش افراد متفکر و اندیشمند نسبت به افکار، عقاید و عادت‌هایی که افراد یک جامعه، آن‌ها را بدون پش و منطقی محکم، قبول کرده‌اند، در کدام گزینه به درستی بیان نشده است؟ **۱۰۷**

مورد نقد و ارزیابی قرار دادن آن افکار و عقاید

مخالفت با آن افکار در صورت عدم انطباق با عقل و استدلال

تأثیرگذاری عاطفی و ایجاد انگیزه جهت کنار گذاشتن آن عقاید

تلاش جهت آگاه ساختن مردم نسبت به افکار باطل

برهان وجوب و امکان ابن‌سینا بر کدام اصل فلسفی استوار است؟ **۱۰۸**

واقعیتی هست.  واجب‌الوجودی هست.  ممکن‌الوجودی هست.  ممتنع‌الوجوب

۱۰۹ با توجه به رابطه علت و معلول، کدام گزینه درست است؟

- علت چیزی است که وجود معلول متوقف بر آن است و تا نباشد، معلول هم پدید نمیآید.
- معلول در ماهیتش نیازمند علت است، یعنی ماهیتش را از علت می‌گیرد.
- علیت رابطه‌ای وجودی است، به این صورت که یکی از دو طرف (معلول) به دیگری (علت) وجود می‌دهد
- رابطه علیت مانند دوستی است، یعنی ابتدا دو طرف رابطه تصور می‌شوند و سپس علیت میان آن‌ها می‌شود.

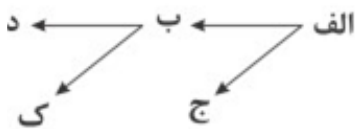
۱۱۰ کدام شکل نشان‌دهنده‌ی سه مفهوم واجب‌الوجود بالذات و واجب‌الوجود بالذات و ممکن‌الوجود بالذات است؟



۱۱۱ کدام گزینه درباره‌ی مفاهیم جزئی نادرست است؟

- مفاهیم جزئی یک تک‌مصدق و یا بی‌مصدق هستند.
- ممکن است ضمیر اشاره یک گروه اسمی را به جزئی تبدیل نکند.
- یک مفهوم جزئی در گذشته و حال و آینده، قابلیت تکثیربخشی ندارد.
- مفهومی که هیچ‌گاه نتواند مصداق خارجی داشته باشد، قطعاً جزئی است.

۱۱۲ در یک تقسیم‌بندی درست رابطه‌ی ج با الف ، ب با ج ، ط با ب و ع با الف به ترتیب مصداق کدام یک نسبت‌های چهارگانه است؟



- عموم و خصوص من‌وجه - عموم و خصوص مطلق - تباین - عموم و خصوص مطلق
- عموم و خصوص من‌وجه - تباین - عموم و خصوص من‌وجه - تباین
- تساوی - تباین - عموم و خصوص مطلق - عموم و خصوص مطلق
- عموم و خصوص مطلق - تباین - عموم و خصوص مطلق - عموم و خصوص مطلق



۱۱۳ کدام گزاره درباره‌ی مفهوم پایتخت عراق صادق است؟

- مفهوم جزئی است و در عالم خارج، نمی‌تواند بیش از یک مصداق داشته باشد.
- از جهت عدم قابلیت انطباق بر بیش از یک مورد، مشابه مفهوم نخستین شیمی‌دان ایرانی است.
- قابلیت انطباق بر بیش از یک مورد را دارد، اما در عالم خارج تنها دارای یک مصداق است.
- مانند همه‌ی مفاهیم کلی، در عالم خارج دارای مصادیق متنه‌ای و متعدد است.

۱۱۴ کدام گزینه جای خالی را به درستی کامل نمی‌کند

مفهوم کلی می‌تواند .....

- بر موارد متعدد اطلاق نشود.
- در خارج فقط یک مصداق داشته باشد.
- مصادیق آن بی‌نهایت باشند.
- هیچ مصداقی در خارج نداشته باشد.

۱۱۵ رابطه‌ی دو مفهوم کلی در کدام گزینه با سایر گزینه‌ها، ناهماهنگ است؟

- خداپور و مسلمان     کتابخانه و کتاب     درخت و ریشه     بدن و دس

۱۱۶ گسترده‌ترین مفهوم نسبت به طالبی، کدام مفهوم است؟

- میوه     جسم     جوهر     کروی

۱۱۷ در دسته‌بندی مفاهیم، از مفهومی ..... آغاز می‌کنیم و به مفهومی ..... می‌رسیم. در یک طبقه‌بندی دره است هر طبقه از مفاهیم نسبت به مفاهیم طبقه‌ی دیگر رابطه ..... داشته باشند.

عام - خاص - تباین     خاص - عام - خصوص مطلق

خاص - عام - تباین     عام - خاص - عموم و خصوص مطلق

۱۱۸ اگر دو مفهوم به گونه‌ای باشند که هرکدام در برخی از مصادیق مشترک باشند و در برخی دیگر اشتراک باشند، بین آن‌ها نسبت ..... برقرار است مثل ..... .

عموم و خصوص من وجه - آبی و سبز     عموم و خصوص مطلق - دانش‌آموز و انسان

عموم و خصوص من وجه - سبز و لباس     عموم و خصوص مطلق - دانش‌آموز و ایرانی

۱۱۹ بین مفاهیم کلی زیر کدام یک از نسب اربع برقرار است؟

متحرک به اراده و حیوان - اسب و علف‌خوار - رنگ و سبز - غزل و رباعی

تساوی - عموم و خصوص مطلق - عموم و خصوص مطلق - تباین

عموم و خصوص مطلق - عموم و خصوص من وجه - عموم و خصوص مطلق - عموم و خصوص من وجه

عموم و خصوص من وجه - عموم خصوص مطلق - عموم و خصوص من وجه - عموم و خصوص مطلق

تساوی - عموم و خصوص من وجه - عموم و خصوص من وجه - تبادلین



هریک از رود پرآب و رود کارون، به ترتیب مفهوم ..... و ..... است. ۱۲۰

کلی - کلی  جزئی - جزئی  کلی - جزئی  جزئی - کلی

مشاور مدرسه به پدر فرید می‌گوید بهتر است که نقاط ضعف او را در خلوت به او گوشزد کند و به مادر مه می‌کند که نظر او را در امور مختلف جویا شود و با او مشورت کند، به ترتیب این توصیه‌ها به کدام پیامد شناختی در فرید و مهدی مربوط می‌شوند؟ ۱۲۱

احساس منحصر به فرد بودن اغراق‌آمیز - مشکل در تصمیم‌گیری روزمره

حساسیت نسبت به انتقاد دیگران - آرمان‌گرایی و عیب‌جویی

احساس منحصر به فرد بودن اغراق‌آمیز - آرمان‌گرایی و عیب‌جویی

حساسیت نسبت به انتقاد دیگران - مشکل در تصمیم‌گیری روزمره

در تبیین فرایند کدام رشد، می‌توان گفت که کودکان در ابتدا، هیچ تصویری از کار خوب و بد ندارند؟ ۱۲۲

رشد درک اخلاقی  رشد شناختی  رشد هیجانی  رشد جسمانی

کدام عبارت صحیح نمی‌باشد؟ ۱۲۳

تحول اخلاقی و ارزشی در کودکی دوم بیش از هر دوره‌ی دیگری است.

آرمان‌گرایی و عیب‌جویی از پیامدهای تغییرات شناختی در نوجوانان است.

کودکان بر استدلال‌ها، قضاوت‌ها و تصمیم‌هایشان اشراف ندارند.

شکل‌گیری هویت از تکالیف اصلی رشد در دوره‌ی نوجوانی است.

رشد هیجانی کودکان به چه دلیل رشد یافته‌تر از حیوانات است؟ ۱۲۴

توانایی شناختی و قدرت تفکر پیچیده‌تر  وجود هیجانات مرکب و سطح بالاتر

آگاهی بیشتر و تعامل با محیط بازتر و متنوع‌تر  آگاهی از هیجانات خود و اطرافیان



در کدام گزینه، دو عبارت بیان شده درباره‌ی تفاوت‌های رشد شناختی کودکان و نوجوانان صحیح است؟ ۱۲۵

توجه کودکان در مقایسه با توجه نوجوانان، گزینشی‌تر است - کودکان بر استدلال‌هایشان اشراف ندار

۱۲۶

لبخند اجتماعی و نیاز به تقویت رابطه با دیگران در سنین نوجوانی در تمام دوره‌ها وجود دارد.

پژدایش‌های نوجوانان مادرگی است - نوجوان در نحوه به‌کارگیری ماهیگی/های شاهی، پختگی لازم

سرعت ماهگی در نوجوانان افزایش می‌یابد - کودکان قادر به ظرفیت‌های حافظه‌ای و یادگیری هستند.

۱۲۷

هیجان‌های ساده در دوره کودکی کدامند؟

ترس، خشم، محبت

ترس، خنده، پرخاشگری

گریه، خشم، محبت

گریه، ترس، خنده

۱۲۸

در دوره نوجوانی چه نوع تفکری صورت می‌گیرد؟

خودمرکزبیا

فرضی

منطقی

پایدار

۱۲۹

یکی از خصوصیات شناختی مرحله نوجوانی چیست؟

کاهش توجه

ظرفیت‌سازی حافظه

خودمرکزبینی

پردازش ادراکی

۱۳۰

در ارتباط با رشد اجتماعی در دوره کودکی، کدام گزینه صحیح نمی‌باشد

آگاهی انسان از اجتماعی بودن، در فرایند رشد به تدریج حاصل می‌شود.

بسیاری از کودکان در سنین اولیه کودکی در کنار همدیگر و با یکدیگر بازی می‌کنند.

بازی کودکان در سنین بالاتر قاعده‌مند می‌شود و مشترکاً بازی می‌کنند.

انسان موجودی اجتماعی است و از بودن با دیگران لذت می‌برد.



## پاسخنامه تشریحی

گزینه ۳ پاسخ صحیح است.

۱

$$-800 = 0 \Rightarrow -x^2 + 200x - 6400 = 0$$

$$64000 = 0 \Rightarrow (x - 40)(x - \quad) = 0 \Rightarrow \begin{cases} x = 40 \\ x = \end{cases} \Rightarrow \quad = 40$$

گزینه ۴ پاسخ صحیح است. چون تابع از مبدأ محور مختصات عبور کرده پس نقطه‌ی  $\begin{bmatrix} 0 \\ 0 \end{bmatrix}$  روی خط قرار

$$m = \frac{y_2 - y_1}{x_2 - x_1} = \frac{5 - 0}{3 - 0} = \frac{5}{3} \quad \text{دوم} \quad \begin{bmatrix} 3 \\ 5 \end{bmatrix} \text{ است. شیب خط عبارت است از:}$$

$$2(x - x_1) \Rightarrow y - 0 = \frac{5}{3}(x - 0) \Rightarrow y = \frac{5}{3}x \Rightarrow f(x) = \frac{5}{3}x$$

$$f(1) = \frac{5}{3} \times \left(-\frac{2}{3}\right) = -\frac{10}{9} \Rightarrow -\frac{1}{3} - \frac{1}{3} = -\frac{2}{3}$$

$$f(2) = \frac{5}{3} \times \frac{2}{3} = \frac{10}{9}$$

گزینه ۲ پاسخ صحیح است.

۳

در شکل داده شده، قسمتی از نمودار که به سمت بالا است  $y = x^2 - 1$  می باشد. (نمودار  $y = x^2 - 1$  است که ۱ واحد به پایین آمده است) و دامنه‌ی آن  $x \leq 0$  است. قسمتی از نمودار که به سمت  $y = -x^2 + 1$  است (نمودار  $y = -x^2 + 1$  همان نمودار  $y = -x^2$  است که یک واحد بالا رفته دامنه‌ی آن  $x > 0$  است).

گزینه ۳ پاسخ صحیح است. ضابطه‌ی نمودار تابع خطی که از مبدأ می‌گذرد به صورت  $y = ax$  می باشد و ضابطه‌ی تابع صورت سؤال نتیجه می‌گیریم که  $4 + 2n = 0$  می باشد، لذا داریم:

$$4 + 2n \xrightarrow{4+2n=0 \Rightarrow n=-2} f(x) = (2 \times (-2) + 1)x = -3x$$

پس ضابطه تابع به صورت  $f(x) = -3x$  می باشد، حال تک تک گزینه‌ها را بررسی می‌کنیم:

$$-3 \times (-2) = 6 \quad \times$$

$$-3 \times (2) = -6 \quad \times$$

$$-3 \times (-1) = 3 \quad \checkmark$$

$$-3 \times (1) = -3 \quad \times$$

پس گزینه‌ی ۳ صحیح است.



گزینه ۴ پاسخ صحیح است.

۵

$$4x + 1$$

$$= -\frac{4}{2a} = -\frac{2}{a}$$

$$\left(\frac{4}{a^2}\right) + 4\left(-\frac{2}{a}\right) + 1 = \frac{4}{a} - \frac{8}{a} + 1 = -\frac{4}{a} + 1 = 2$$

چون ضریب  $x^2$  منفی است سهمی رو به پایین بوده و شکل آن  $\cap$  می‌باشد

گزینه ۳ پاسخ صحیح است. تابع درآمد شرکت  $R(x) = 80x$  و تابع هزینه‌ی آن  $4000 + 60x$

۶

نقطه‌ی سر به سر نقطه‌ای است که در آن شرکت نه سود می‌کند و نه ضرر، یعنی درآمد با هزینه برابر است:

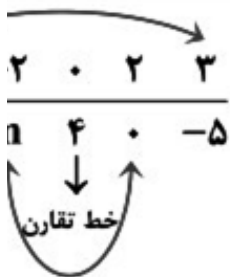
$$= 80x \Rightarrow 4000 = 80x - 60x \Rightarrow 4000 = 20x \Rightarrow x = \frac{4000}{20} = 200$$

یعنی با فروختن ۲۰۰ آمین کالا، سوددهی آغاز می‌شود.





گزینه ۱ پاسخ صحیح است. نکته: در سهمی به معادله  $y = ax^2 + bx + c$ ، خطی که از رأس سهمی محور عرض‌ها رسم می‌شود، محور تقارن سهمی است. راه‌حل اول: می‌دانیم یک شکل نسبت به خط تقارنش متقارن است. بنابراین در جدول به‌ازای  $x$ ‌های قرینه، برابر داریم، یعنی:



بنابراین  $m = 0$  و  $n = -3$ ، پس:  $m + n = -3$   
راه‌حل دوم:

نکته: معادله یک سهمی به صورت  $y = ax^2 + bx + c$  ( $a \neq 0$ ) است.  
فرض کنیم معادله سهمی به صورت  $f(x) = ax^2 + bx + c$  باشد. با توجه به جدول داریم:



$$f(0) = 4 \Rightarrow c = 4$$

$$0 \Rightarrow 4a + 2b + c = 0 \xrightarrow{c=4} 4a + 2b = -4 \Rightarrow 2a + b = -2$$

$$-5 \Rightarrow 9a + 3b + c = -5 \xrightarrow{c=4} 9a + 3b = -9 \Rightarrow 3a + b = -3$$

اکنون دستگاه زیر را حل می‌کنیم:

$$\begin{array}{r} -2 \\ -3 \\ \hline a = -1 \Rightarrow b = 0 \end{array}$$

بنابراین ضابطه سهمی به صورت  $f(x) = -x^2 + 4$  است، پس:

$$0 \Rightarrow -(-2)^2 + 4 = m \Rightarrow m = 0$$

$$\Rightarrow -n^2 + 4 = -5 \Rightarrow -n^2 = -9 \xrightarrow{n \neq 3} n = -3$$

$$m + n = -3 \text{ بنابراین}$$

گزینه ۱ پاسخ صحیح است. ابتدا عرض نقطه برخورد تابع خطی مورد نظر را با خط  $2y + x = 0$  به دست به ازای  $x = 2$  هر دو دارای  $y$  یکسان می‌باشند، داریم:

$$\xrightarrow{x=2} 2y + 2 = 0 \Rightarrow y = -1$$

تابع خطی مورد نظر از دو نقطه  $A(2, -1)$  و  $B(3, 0)$  می‌گذرد، حال داریم:

$$m_{AB} = \frac{y_B - y_A}{x_B - x_A} = \frac{0 - (-1)}{3 - 2} = \frac{1}{1} = 1$$

$$n_{AB}(x - x_B) \Rightarrow y - 0 = 1 \times (x - 3) \Rightarrow y = x - 3$$

۸

۲

گزینه ۳ پاسخ صحیح است.

۹

نکته: شیب خطی که از دو نقطه  $(x_1, y_1)$  و  $(x_2, y_2)$  می‌گذرد برابر است با:  $m = \frac{y_2 - y_1}{x_2 - x_1}$

نکته: ضابطه هر تابع خطی به صورت  $f(x) = mx + n$  است که در آن  $m$  شیب آن خط است. با توجه به اینکه  $f(2) = 2$  و  $f(-2) = 0$ ، می‌توان فهمید این تابع خطی از دو نقطه  $(2, 2)$  و  $(-2, 0)$

$$m = \frac{2 - 0}{2 - (-2)} = \frac{2}{4} = \frac{1}{2}$$

پس شیب این خط برابر است با:

فرض کنیم ضابطه تابع خطی به صورت  $f(x) = mx + n$  باشد، در این صورت با توجه به اینکه شیب  $\frac{1}{4}$  است، نتیجه می‌شود  $m = \frac{1}{4}$ . پس:

$$+ n \xrightarrow{f(-2)=0} f(-2) = \frac{1}{4}(-2) + n \Rightarrow 0 = -\frac{1}{2} + n \Rightarrow n = \frac{1}{2}$$

بنابراین ضابطه تابع خطی به صورت  $f(x) = \frac{1}{4}x + \frac{1}{2}$  است. بنابراین:  $\frac{1}{4} \times 4 + \frac{1}{2} = 1 + \frac{1}{2} = \frac{3}{2}$

گزینه‌ی ۲ پاسخ صحیح است. نکته: اگر طول از مبدأ خطی  $p$  و عرض از مبدأ آن  $q$  باشد، معادله‌ی خط عبارت

$$\frac{x}{p} + \frac{y}{q} = 1$$

با توجه به شکل داریم:

$$\begin{cases} p = -3 \\ q = -2/5 = -\frac{2}{5} \end{cases}$$

$$= 1 \Rightarrow -\frac{x}{3} - \frac{2y}{5} = 1 \xrightarrow{\times} -5x - 6y = 5 \Rightarrow 5x + 6y + 5 = 0$$

گزینه ۴ پاسخ صحیح است. اگر  $n$  تعداد نقاط باشد، داریم:

$$\Rightarrow \frac{n!}{(n-2)!2!} = 45 \Rightarrow \frac{n(n-1)(n-2)!}{(n-2)!} = 90$$

$$: 90 \Rightarrow n^2 - n - 90 \Rightarrow (n+9)(n-10) = 0$$

-۹

=

$$\text{تعداد مثلث} = \binom{9}{3} = \frac{9!}{7!3!} = \frac{9 \times 8 \times 7!}{7! \times 3 \times 2 \times 1} = 84$$



گزینه ۱ پاسخ صحیح است. به کودک بزرگتر ۳ اسباب‌بازی می‌دهیم، بنابراین ۴ اسباب‌بازی می‌ماند که ۲

کودک بعدی می‌دهیم و در نهایت ۲ اسباب‌بازی می‌ماند که به کودک آخر می‌دهیم:

$$\left. \begin{aligned} & \binom{4}{2} \binom{2}{2} \\ & \frac{4!}{2!} = \frac{4 \times 3 \times 2 \times 1}{2 \times 1} = 12 \\ & \frac{2!}{2!} = \frac{2 \times 1}{2 \times 1} = 1 \\ & \binom{2}{2} = 1 \end{aligned} \right\} \Rightarrow 12 \times 1 \times 1 = 12$$

گزینه ۴ پاسخ صحیح است. ۱۲

$$\begin{aligned} \Rightarrow \frac{n!}{(n-2)!2!} &= \Rightarrow \frac{n(n-1)(n-2)!}{(n-2)! \times 2} = \\ : 30 \Rightarrow n^2 - n - 30 &= 0 \Rightarrow (n-6)(n+5) = 0 \\ 6 = 0 \Rightarrow n &= 6 \\ 0 \Rightarrow n &= -5 \\ 6 = \binom{6}{3} &= \frac{6!}{(6-3)!3!} = \frac{6 \times 5 \times 4 \times 3!}{3! \times 3 \times 2 \times 1} = 20 \end{aligned}$$

گزینه ۲ پاسخ صحیح است. ۱۴

$$\begin{aligned} \frac{1!}{-2!} + (n-2) \times \frac{n!}{(n-2)!2!} &= 2 \times \frac{n!}{(n-3)!} - n(n-1) \\ \frac{2!(n-1)n}{(n-2)!} + (n-2) \times \frac{(n-2)!(n-1)n}{2(n-2)!} &= 2 \times \frac{(n-3)!(n-2)(n-1)n}{(n-3)!} \\ \frac{(n-2)(n-1)n}{2} &= 2(n-2)(n-1)n - n(n-1) \\ -1 + \frac{n-2}{2} &= n(n-1)[2n-4-1] \Rightarrow \frac{2n-2+n-2}{2} = 2n-5 \\ - \Rightarrow n &= 6 \\ \frac{7!}{(7-3)!3!} &= \frac{5 \times 6 \times 7}{6} = 35 \end{aligned}$$



گزینه ۴ پاسخ صحیح است. ۱۵

$$\text{تعداد } r = \binom{5}{2} + \binom{5}{3} + \binom{5}{4} + \binom{5}{5}$$

$$\frac{5!}{2!} + 5 + 1 = \quad + \quad + 5 + 1 = 26$$

با توجه به این که هر رنگ به تنهایی نیز استفاده می‌شود، تعداد کل برابر است با:

گزینه ۲ پاسخ صحیح است. ۱۶

$$c(n+1, 3) \Rightarrow \frac{n!}{(n-3)!} = 3 \times \frac{(n+1)!}{(n-2)! \times 3!}$$

$$\frac{n!}{3!} = 3 \times \frac{(n+1) \cancel{n!}}{(n-2) \cancel{(n-3)!} \times 6} \Rightarrow 1 = \frac{\cancel{n} (n+1)}{\cancel{n} (n-2)}$$

$$= n+1 \Rightarrow n=5 \Rightarrow c(5, 3) = \frac{5!}{3!2!} =$$

گزینه ۲ پاسخ صحیح است. دو حالت خواهیم داشت: ۱۷

$$\boxed{1} \times \boxed{5} \times \boxed{4} \times \boxed{3} = 60$$

H

(۱) حروف متمایز باشند:

$$\binom{4}{1} \times \frac{3!}{2!} =$$

(۲) دو حرف S استفاده شود:

در نتیجه مجموع حالتها  $(60 + 12 = 72)$  است.

گزینه‌ی ۲ پاسخ صحیح است. ۱۸

روش اول: با توجه به این که در گروه مورد نظر حتماً زن حضور دار، پس تعداد روش‌ها برابر است با:

$$+ \binom{3}{2} \binom{5}{3} + \binom{3}{3} \binom{5}{2} = 3 \times 5 + 3 \times 1 + 1 \times 1 = 55$$

روش دوم: کافی است از میان کل حالات امکان‌پذیر، حالتی را که هیچ زنی انتخاب نشده است (هر ۵ نفر، کنار بگذاریم. داریم:

$$\binom{5}{5} = 56 - 1 = 55$$

گزینه‌ی ۴ پاسخ صحیح است. از ۵ دانش‌آموز تجربی رئیس انتخاب شده و از ۸ نفر بقیه ۵ نفر انتخاب شد ۱۹

$$= 5 \times \frac{8 \times 7 \times 6}{3!} = 280$$

گزینه‌ی ۲ پاسخ صحیح است. لافل سه نفر فوتبالیست باشند به مفهوم ۳ یا ۴ یا ۵ نفر انتخاب فوتبالیست ۲۰

$$\binom{7}{3} \binom{5}{2} + \binom{6}{1} + \binom{5}{0} = (35 \times 10) + (35 \times 5) + (1 \times 1)$$

$$350 + 175 + 1 = 526$$

گزینه ۲ پاسخ صحیح است. بهتر است یک شرکت، به جای تولید در درون مرز امکانات تولید، بر روی مرز کند. ۲۱

گزینه ۲ پاسخ صحیح است. ابتدا باید منفعت خالص هر خودرو را محاسبه کنیم: ۲۲

هزینه - منفعت =

$$\text{منفعت خ} = -90 = -230$$

$$\text{منفعت خ} = 25 = -75$$

$$\text{منفعت خ} = 65 = 80$$

$$\text{منفعت خ} = 50 = 60$$

با محاسبه‌ی منفعت خالص، مشاهده می‌شود که منفعت خالص خودروی B بیش‌تر از سایر خودروها است خودرو ارزش خرید بالاتری دارد.

گزینه ۱ پاسخ صحیح است. ارزش افزوده کتاب‌فروشی برابر است با: ۲۳

$$- 2000 \times =$$

گزینه ۲ پاسخ صحیح است. ۲۴

$$\text{اجاره‌بهای زمب} = \times , 000, 000 = , 000, 000 =$$

میلیون تومان ۴۳۲ =

میلیون تومان ۴۵ =

$$\text{کل ه} = + 432 + 45 = 597 \text{ میلیون تومان}$$

$$\text{هزینه‌ه} = 597 \times \div = 497/5 \text{ میلیون}$$

هزینه‌های سال گذشته + سود سال گذشته = درآمد سال گذشته  $\Rightarrow$  میلیون تومان ۲۶۰ =

$$7/5 = 757/5$$

میلیون تومان ۷۵۷/۵ = درآمد امسال = درآمد

$$/5 = 597 - 757/5 = \text{هزینه‌های امسال - درآمد امسال}$$

گزینه ۱ پاسخ صحیح است. ۲۵

پول حاصل از فروش محصولات، درآمد است. عبارت سایر گزینه‌ها به هزینه‌های تولید اشاره دارد.

گزینه ۲ پاسخ صحیح است. ۲۶

وقتی یک اقتصاد منابع غیرفعال دارد، هیچ احتیاجی به انتقال منابع از تولید یک کالا به تولید کالای دیگر:



گزینه ۱ پاسخ صحیح است. ۲۷

الف) به یقین، ملاک بهترین استفاده از منابع و امکانات این است که با استفاده از این منابع بتوان بیش؛ منافع (مانند تولید) را به دست آورد و سطح بالاتری از رفاه را برای انسان فراهم کرد.

ب) تولیدکنندگان کالاهای تجملی نمی‌توانند به راحتی قیمت کالاهای خود را افزایش دهند، زیرا مصرف‌کنند کوچک‌ترین تغییر در قیمت، مصرف کالای تجملی را تغییر می‌دهند.

پ) پرورش قارچ در گلخانه: احیا

تولید کنسرو قارچ: صنعت

پخش در فروشگاه‌ها: خدمات

ت) سود اقتصادی + هزینه‌ی فرصت = سود حسابداری

$$= , 000, 000 + 75, 000, 000 = 90, 000, 000 = 90$$

ث) گاهی سازمان تولید مشارکتی است و همه‌ی عوامل تولید صاحب محصول هستند. در این صورت همه فرایند تولید مشارکت می‌کنند و محصول یا ارزش محصول به طور مساوی و یا با نسبتی تقسیم می‌شود که رسیده‌اند؛ مثل سازمان‌ها و شرکت‌های تعاونی و سهامی

گزینه ۴ پاسخ صحیح است. تشریح گزینه‌های نادرست:

ب) خداوند منابع، امکانات و ثروت‌های طبیعی و انسانی را به امانت در اختیار جانشین خود قرار داده است نیازهای خود و هموعانش، مأموریتی را که دارد به جا آورد.  
ج) حتی اگر مشکل «کمبود منابع» نداشتیم و داشته‌های بشر نامحدود باشد، انسان در بهره‌برداری از این م محدودیت دارد.

گزینه ۱ پاسخ صحیح است.

الف) ملاک بهترین بودن در استفاده از منابع و امکانات کسب بیشترین میزان منافع (مانند تولید) و رسیدن بالاتری از رفاه برای انسان است.  
ب) هدف علم اقتصاد راهنمایی انسان برای انجام بهترین انتخاب و به‌کارگیری بهترین روش جهت استفاده امکانات خویش است.  
ج) با گسترش و پیشرفت تمدن بشری، اندیشه اقتصادی بشر نیز تکامل بیشتری یافت و با عنوان علم اقتد یکی از مهم‌ترین دانش‌های بشری و علوم دانشگاهی قرار گرفت.

گزینه ۴ پاسخ صحیح است. بهره‌وری یعنی به‌دست آوردن بیشترین خروجی با کمترین ورودی، دو تولیدکننده تولید یکسانی دارند، آنکه محصول بیشتری داشته باشد، بهره‌وری بیشتری داشته است.

گزینه ۳ پاسخ صحیح است.

«عدوان»: دشمنی (رد گزینه ۱ و ۲) «دشمنان — أعداء، عُداء»، «یجتنب»: دوری می‌کند (رد گزینه ۲ و ۴)

گزینه ۳ پاسخ صحیح است. تَعَالَوْا: بیاوید، بشتابید (حذف ۲) / سَوَاءٌ: برابر، یکسان / «همگی» معادل «بیند نیست (حذف ۴) / أَلَّا نَعْبُدَ إِلَّا اللَّهَ: (که) جز خداوند را نپرستیم، (که) فقط خداوند را پرستیم (پرستش کنی شیئاً: چیزی (حذف ۱ و ۲ و ۴))

گزینه ۲ پاسخ صحیح است. تُدِيرُ الحِرْبَاءَ: آفتاب‌پرست می‌چرخاند، می‌گرداند (رد گزینه ۳) / عَيْنِيهَا بَسْرَعَةَ چشمانش یا دو چشمش را به سرعت در دو جهت (رد گزینه ۱) / لِتَهْرَبَ مِنَ البَوْمَةِ الصِّيَادَةِ: برای اینکه از جا کند (رد گزینه ۴) / وَلَكِنَّ الصِّيَادَةَ تَسْتِطِيعُ أَنْ تُدِيرَ رَأْسَهَا مَائَتِينَ وَسَبْعِينَ دَرَجَةً وَ تَرَاهَا: ولی آن صیاد می

دویست و هفتاد درجه بچرخاند و او را ببیند (ردّ گزینه‌های ۱ و ۳)

۳۴

گزینه ۱ پاسخ صحیح است. ردّ سایر گزینه‌ها:

گزینه ۲: «تأکید می‌کنند که / ورزش / لازم است»

گزینه ۳: «ورزش / تأکید می‌کنند»

گزینه ۴: «درمان / بیماران»

نکته: «العلاج: درمان / الشفاء: بهبود یافتن / الوقایة: پیشگیری»

۳۵

گزینه ۳ پاسخ صحیح است.

خطاهای سایر گزینه‌ها:

(۱) تعیین کند (معادل «یُعین: یاری کند» نیست! به تفاوت «یُعین» و «یُعین» توجه کنید!)

(۲) نباید دشنام دهید (در ترجمه‌ی نهی مخاطب از لفظ «نباید» استفاده نمی‌شود!)

(۴) بی‌شک (معادل «إنّما: فقط، تنها» نیست!)

۳۶

گزینه ۴ پاسخ صحیح است. «فقط» معادلی ندارد، «تَوَاجُهُهُ: با او برخورد می‌کنند»، «إِنَّ» و «لَـ» ترجمه ند

«همانا مؤمن در برابر ..... ، قطعاً بسیار صبور است.»

«إِنَّ» حرف «لَـ» تأکید

۳۷

گزینه ۳ پاسخ صحیح است. «کاش»: لیت / «گردشگران»: السّیّاح، السّائحات / «در سالن فرودگاه»: فی قاعة

صالة المطار / «حاضر شوند»: یحضرّون، یحضرّون (ردّ گزینه‌های ۱ و ۴) / «زیرا»: لأنّ / «راهنمای سفر»: دلیل

یافته است: «قد حَضَرَ (ردّ گزینه‌های ۲ و ۴)

۳۸

گزینه ۴ پاسخ صحیح است.

عبارتی را می‌خواهیم که با توجه به محل اعرابی بعد از کلمه (إِنَّ) درست به‌کار برده شده باشد.

اسم حرف مشبه (إِنَّ) منصوب و خبر آن مرفوع است که در گزینه ۴ صحیح است. (إِنَّ العافیةَ أَجْمَلُ لباسٍ

(ص ۷ کتاب دوازدهم)

۳۹

گزینه ۱ پاسخ صحیح است. تَصَفَّحَ: ماضی باب تَفَعَّلَ و صیغهُ للغائب است چون فعل همیشه با فاعل مطاب

مطابق با التلمیذ می‌باشد. پس ت زائد تَفَعَّلَ است و یک فعل ماضی و دو حرف زائد دارد.

اما در سائر گزینه‌ها چون بعد افعال فاعل مؤنث است پس صیغهُ للمؤنثه مضارع است و ت جزء حروف م

پس بقیه از باب تَفَعَّلَ هستند و یک حرف زائد دارند.

۴۰

گزینه ۳ پاسخ صحیح است. ردّ سایر گزینه‌ها:

(۱) اشتیری خبر و در باب افتعال است و دو حرف زائد دارد.

(۲) حلّوا خبر و ثلاثی مجرد است.

(۴) سیغلو خبر و فعل ثلاثی مجرد است. [فعل‌های ثلاثی مزید در اصطلاح قواعد عربی، حرف زائد ندارند].



گزینه ۲ پاسخ صحیح است. «مکر - جهل» هموزن هستند اما در حرف آخر مشترک نیستند. «افسون - جنو آخر (و بیش‌تر) مشترک هستند اما هموزن نیستند. ← سجع متوازی وجود ندارد. مُلک به معنی «پادشاهی» با یک تلفظ و معنا تکرار شده است. «ملک و دولت نادان سلاح جنگ خداست.»: پادشاهی و ثروت نه دست فرد نادان، سلاحی است برای مقابله با خواسته‌های خدا.

۴۱

گزینه ۴ پاسخ صحیح است. واژه‌آرایی: «جهت» / واج‌آرایی: مصوت «آ» / بیت، سجع ندارد. تشریح گزینه‌های دیگر:

۴۲

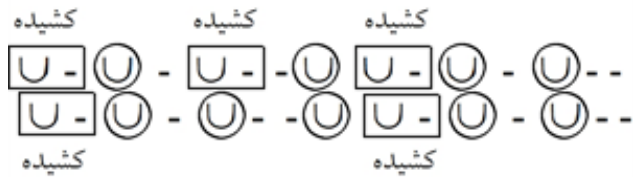
گزینه ۱: سجع: خندان، زندان، مستمندان / واژه‌آرایی: آمدی / واج‌آرایی: مصوت «آ» و صامت «ن»  
گزینه ۲: سجع: مرتجا، کجا، ساقیا / واژه‌آرایی: کجا و شرم / واج‌آرایی: مصوت «آ» و صامت «ش»  
گزینه ۳: سجع: آموخته، سوخته، افروخته / واژه‌آرایی: «ما» / واج‌آرایی: مصورت «آ»

گزینه ۴ پاسخ صحیح است. مصراع اول بیت: مُم | یس | سر | ن | بو | دَش | کَ | زو | عا | ل | می

۴۳

گزینه ۱ پاسخ صحیح است. تقطیع بیت سؤال:

۴۴



نه هجای کوتاه - پنج هجای کشیده

گزینه ۲ پاسخ صحیح است. ۴۵

۱- پی ش ک بـ را و  
 (هجای کوتاه)  
 UUUUU

۲- ای ش ک م خی ر  
 (هجای کوتاه)  
 UUUUU



۳- خـ ذر کُن ز دو د  
 (هجای کوتاه)  
 UUUUU



گزینه ۱ پاسخ صحیح است. «مرا دردی است اندر دل مداوایش نمی‌دانم / ولی دائم که دردش را مداوایی ن

مبصرع اول: در یا در

م	را	در	دیس	ت	اند	در	دل	ه	دا	وا	یش	ن	می	دا	نم
U	-	-	-	U	-	-	-	U	-	-	-	U	-	-	-

مصراع دوم:

و	لی	دا	نم	ک	در	دش	را	ه	دا	وا	یی	ن	می	با	شد
U	-	-	-	U	-	-	-	U	-	-	-	U	-	-	-

گزینه ۲ پاسخ صحیح است. موارد «الف» و «پ» هر دو سجع مطرف دارند. (الف: بسته، شکسته / پ: بجنب

سجع سایر عبارات:

(ب) لطیف و نظیف: متوازی / ت) قاصر و عاجز: متوازن

گزینه ۳ پاسخ صحیح است. شش هجای کوتاه ← ن / ت / وا / نم / ک / ن / صی / حت / ش / ن /

تشریح گزینه‌های دیگر:

گزینه‌ی «۱»: پنج هجای کوتاه ← با / ر / م / ذل / لت / یب / ت / وا / نم / ک / شید

گزینه‌ی «۲»: چهار هجای کوتاه ← یب / آ / زا / ر / مو / ری / ن / یر / زد / چ / هان

گزینه‌ی «۴»: سه هجای کوتاه ← خ / دا / تر / سی / ن / با / شد / رو / ز / غا / رت

گزینه ۴ پاسخ صحیح است. واژه‌های لطیف و نظیف، سجع متوازی است. ۴۹

گزینه ۳ پاسخ صحیح است. هرگاه دو واژه پایانی جملات فقط هموزن باشند، از نظر آرایه‌های ادبی، «سجع

گویند. کلمات «حیف و طرح» سجع متوازن ساخته‌اند. ۵۰



۵۱ گزینه ۲ پاسخ صحیح است.

۵۲ گزینه ۱ پاسخ صحیح است.

الف) تلمیح به داستان حضرت یوسف (ع) / ت) مصراع دوم تضمین از حافظ است. / پ) گوهر و دریا و سا نظیر دارند.

۵۳ گزینه ۳ پاسخ صحیح است. بررسی سایر گزینه‌ها:

گزینه‌ی ۱: مستفعل فاعلات مفعولن یا مفعول مفاعلن مفاعلین

گزینه‌ی ۲: مفعول مفاعلین مفعول مفاعلین یا مستفعل مفعولن مستفعل مفعولن

گزینه‌ی ۴: مستفعل فاعلات مستفعل فع یا مفعول مفاعلن مفاعیل فعل



۵۴ گزینه ۲ پاسخ صحیح است.

(۱) گرت = 

--UU	-U-U	--UU	-U-U
فاعلاتن	مفاعلن	فاعلاتن	مفاعلن

(۲) گرش = 

--	-U-U	--UU	-U-U
فعلن	مفاعلن	فاعلاتن	مفاعلن

(۳) تو هیچ = 

--UU	-U-U	--UU	-U-U
فاعلاتن	مفاعلن	فاعلاتن	مفاعلن

(۴) برکس = 

--U-	U-UU	--U-	U-UU
فاعلاتن	فعلات	فاعلاتن	فعلات



۵۵

گزینه ۲ پاسخ صحیح است. تلمیح: ولادت از آب و طین دارم اشاره دارد به خلقت انسان از آب و خاک / م عقیق، زر، یاقوت  
گزینه ۱: خزان - چمن - گل - خار: مراعات نظیر.  
گزینه ۳: تلمیح به داستان حلاج / مراعات نظیر ندارد.  
گزینه ۴: تیر - دی - اردیبهشت: مراعات نظیر / تلمیح ندارد.

۵۶

گزینه ۱ پاسخ صحیح است. آرایه‌ها:  
گزینه ۲ تناسب: لعل، گهر و گنج‌خانه / استعاره: لعل ~ خون دل - گهر ~ آب موجود در دل که تبدیل به ا (قدم) معتقد بودند وقتی انسان ناراحت می‌شود، خون دل به سوی چشم حرکت می‌کند و چشم کار صافی را در خود نگه می‌دارد که قرمز می‌شود و آب را به صورت اشک می‌دهد بیرون!) تشبیه: گنج‌خانه دل، دل با تشبیه شده است.  
گزینه ۳: مجاز: سر ~ تصمیم و قصد / تشخیص: تصمیم گرفتن سرشک - دامن گرفتن توسط خون جگر - جناس: سحر و سر، سر و گر، گر و جگر  
گزینه ۴: استعاره: دل می‌گفت و گردن چشم تشخیص هستند و هر تشخیصی استعاره است. / مجاز: خون کنایه: چیزی به گردن کسی بودن: مسئولیت کاری را پذیرفتن

۵۷

گزینه ۲ پاسخ صحیح است. در بیت گزینه (۲) «بار گردون» تلمیح به آیه‌ای از قرآن دارد با این مفهوم که الهی بر دوش زمین گذاشته شد».

۵۸

گزینه ۲ پاسخ صحیح است. نکته‌ی اصلی سوال مصراع دوم گزینه‌هاست.  
گزینه ۱: تلمیح به معراج پیامبر (ص) در مصراع دوم وجود دارد.  
گزینه ۳: تلمیح به معراج پیامبر (ص) در مصراع دوم وجود دارد.  
گزینه ۴: ضربت خوردن حضرت علی (ع) در مصراع دوم وجود دارد.



۵۹

گزینه ۴ پاسخ صحیح است.

ای	دی	و	س	پی	د	پا	ی	در	بند
-	-	U	U	-	U	-	U	-	-
ای	گن	ب	د	گی	ت	یی	د	ما	وند
-	-	U	U	-	U	-	U	-	-
مفعول				مفاعیل				فعلولن	



گزینه ۳ پاسخ صحیح است. ۶۰

خ	لد	گر	ب	پا	خا	ر	یا	سا	ب	را	ید
U	-	-	U	-	-	U	-	-	U	-	-

گزینه ۳ پاسخ صحیح است. با انتشار خبر مرگ اسکندر، یکی از فرماندهان هندی به نام «چندراگوپتا» بر ض به شورش برداشت. او با به اطاعت درآوردن شماری از حاکمان محلی شمال هند، سلسله موریای را بنیان گذاشت.

گزینه ۴ پاسخ صحیح است. شبه جزیره ایتالیا در شمال دریای مدیترانه واقع شده است و از شمال به جز حدود ۱۲۰۰ کیلومتر گسترده است و کوه‌های مرکزی آپنین، شرق و غرب این کشور را از هم جدا می‌کند و اشکانی بود که در مقابل سپاه قدرتمند روم ایستادگی کرد و مانع پیشروی بیشتر آنان به سوی ایران شد.

گزینه ۱ پاسخ صحیح است. پس از پایان جنگ‌های ایران و یونان - دولت - شهر آتن به رهبری پریکلس، س آزادی‌خواه، به سرعت در مسیر پیشرفت و توسعه‌طلبی سیاسی و نظامی گام برداشت. در آن زمان دولت - مختلف یونانی به دو گروه رقیب و دشمن تبدیل شده بودند که آتن بر یکی و اسپارت بر دیگری فرمان می‌میان دو گروه رقیب رخ داد که به جنگ‌های پلوپونزی مشهور است. حکومت هخامنشی در جریان این جنگ پنهانی به اسپارت کمک مالی می‌کرد. این جنگ‌ها سرانجام با پیروزی اسپارت پایان یافت.

گزینه ۱ پاسخ صحیح است. در میان تمدن‌های نخستین، تمدن چین به سبب موقعیت ویژه جغرافیایی تحت تأثیر و نفوذ خارجی بوده است.

گزینه ۴ پاسخ صحیح است. ۶۵

گزینه ۴ پاسخ صحیح است. ۶۶

گزینه ۱ پاسخ صحیح است. ۶۷

گزینه ۲ پاسخ صحیح است. ۶۸

گزینه ۱ پاسخ صحیح است. ۶۹

گزینه ۴ پاسخ صحیح است. ۷۰

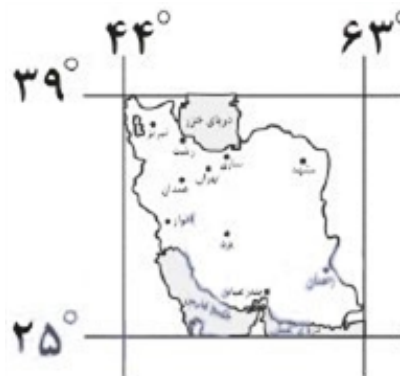




گزینه ۴ پاسخ صحیح است. **۷۱**

گزینه ۲ پاسخ صحیح است. ایران به دلیل قرار گرفتن در مجاورت خلیج فارس، دریای عمان، تنگه هرمز و از موقعیت نسبی ممتازی برخوردار است. **۷۲**

گزینه ۴ پاسخ صحیح است. **۷۳**



گزینه ۳ پاسخ صحیح است. خاورمیانه به عنوان بزرگ‌ترین منبع انرژی جهان، ذخایر باارزشی دارد. زیرا حدود ۲۸٪ درصد ذخایر گاز طبیعی را در خود جای داده است. **۷۴**

گزینه ۲ پاسخ صحیح است. عرض جغرافیایی استوا صفر درجه است که به سمت قطب‌های ۹۰ درجه، عرض افزایش می‌یابد و طول جغرافیایی نصف‌النهار مبدأ صفر درجه است که به سمت نیم‌کره‌ی شرقی تا ۱۸۰ درجه می‌یابد. **۷۵**

گزینه ۲ پاسخ صحیح است. برای به دست آوردن سرانه کافی است تا مساحت را به متر مربع تقسیم بر تنه بکنیم. در این سؤال از تقسیم ۱۲۵۰۰۰ بر ۱۴۵۰۰ به عدد  $\frac{8}{6}$  می‌رسیم که همان گزینه ۲ است. **۷۶**

گزینه ۴ پاسخ صحیح است. **۷۷**

گزینه ۱ پاسخ صحیح است. **۷۸**

گزینه ۴ پاسخ صحیح است. **۷۹**



گزینه ۴ پاسخ صحیح است. **۸۰**

درس ۲ صفحه ۲۸

شهر پایدار شهری است که در آن نیازهای اجتماعی، فرهنگی و اقتصادی ساکنان به طور مناسب و عادلانه می‌شود، بدون اینکه منافع نسل‌های آینده به خطر بیفتد و شهر و فعالیت‌های شهری کمترین تأثیر نامطلوب زیست دارد. البته باید گفت پایداری شهر حد و حصر و نقطه انتهایی ندارد. مدیران و برنامه‌ریزان شهرها تلاش می‌کنند که به درجاتی از پایداری دست یابند.

گزینه ۴ پاسخ صحیح است. هر جهان اجتماعی تا زمانی که از طریق مشارکت اجتماعی افراد پابرجاست، پدید می‌آید. با تغییر جهان اجتماعی موجود و در پی آن، برداشته شدن الزام‌هایش، جهان اجتماعی جدیدی و الزام‌های دیگری به دنبال می‌آورد که بر فعالیت‌های اجتماعی اعضای آن تأثیر می‌گذارد. **۸۱**

گزینه ۴ پاسخ صحیح است. فرهنگ‌ها و تمدن‌ها نیز براساس آرمان‌ها و ارزش‌های خود، تحولاتی را دنبال می‌کنند. مسیریهای مختلفی را می‌پیمایند. **۸۲**

برخی فرهنگ‌ها و تمدن‌ها، زمانی طولانی دوام می‌آورند و بعضی دیگر پس از مدتی از بین می‌روند. مردم‌شناسان براساس جهان‌های اجتماعی متفاوت هم‌چون غرب، اسلام، چین و هند یاد می‌کنند.

گزینه ۱ پاسخ صحیح است. این جهان، فرصت‌هایی از قفسی که انسان برای خود ساخته است را از آنان دور می‌کند. **۸۳**

گزینه ۴ پاسخ صحیح است. **۸۴**

- الف) عقاید و ارزش‌های آن مربوط به این جهان است ← دنیوی یا سکولار  
 ب) ظرفیت‌ها و خواسته‌های معنوی انسان را به فراموشی می‌سپارد ← دنیوی یا سکولار  
 ج) به خداوندگاران و قدرت‌های فوق طبیعی قائل است ← معنوی و اساطیری  
 د) انسان چهره‌ای آسمانی و ملکوتی پیدا می‌کند. ← معنوی

گزینه ۱ پاسخ صحیح است. فرهنگی است که عقاید، آرمان‌ها و ارزش‌های آن مربوط به این جهان است. **۸۵**

گزینه ۳ پاسخ صحیح است. این ضرب‌المثل بیانگر این مطلب است که جهان‌های اجتماعی شبیه یک‌دیگر؛ یکسانی را نیز طی می‌کنند و همه جوامع در یک خط قرار می‌گیرند، بعضی از آن‌ها در این مسیر واحد، پیش بعضی در مقایسه با جوامع پیشرفته، عقب مانده‌اند. جوامعی که به لحاظ تاریخی عقب مانده‌اند، باید جوامع الگوی حرکت خود قرار دهند. همه جهان‌های اجتماعی شبیه یک موجود زنده‌اند و تفاوتشان همانند تفاوتی موجود زنده در مراحل مختلف رشد خود از دوران کودکی تا مراحل بزرگسالی پیدا می‌کند.

گزینه ۳ پاسخ صحیح است. تشریح گزینه‌های دیگر:

گزینه ۱: «۱»: بخش‌های مختلف جهان اجتماعی، فرصت‌ها و محدودیت‌هایی دارند که این فرصت‌ها و محدودیت‌ها یکدیگر وابسته‌اند و هیچ‌کدام بدون دیگری محقق نمی‌شوند.

گزینه ۲: «۲»: هر جهان اجتماعی براساس عقاید و ارزش‌های خود، افق‌ها و ظرفیت‌های جدیدی برای انسان

گزینه ۴: «۴»: محدودیت دستور و قواعد یک زبان خاص فرصت ارتباط با هم‌زبانان و مبادله معانی پیچیده می‌آورد.

گزینه ۴ پاسخ صحیح است. جهان اجتماعی را انسان آگاه و خلاق پدید می‌آورد.

گزینه ۳ پاسخ صحیح است. از ویژگی‌های فرهنگ دنیوی (سکولار) است.

گزینه ۲ پاسخ صحیح است.

گزینه ۲ پاسخ صحیح است. پدیده‌های طبیعی برخلاف کنش‌ها و پیامدهای آن، به تصمیم و اقدام انسان نیستند، بلکه مستقل از اراده‌ی انسان‌ها و اهداف و معانی موردنظر آن‌ها، وجود دارند.

علوم انسانی از فعالیت‌های غیرارادی انسان‌ها بحث نمی‌کند، زیرا فعالیت‌های غیرارادی، کنش نیستند. علو پدیده‌ها می‌پردازند، با آن‌که درباره انسان بحث می‌کنند، جزء علوم انسانی نیستند، مانند علوم پزشکی که سلامتی و بیماری آن می‌پردازد ولی جزء علوم طبیعی محسوب می‌شود.

جامعه‌شناسی کلان، ساختار اجتماعی را مطالعه می‌کند.

شکستن سنگ در معادن سنگ و تخریب ایمن سازه‌های عظیم و آسمان‌خراش‌ها با استفاده از دینامیت ب رسیدن به ساختمان‌های اطراف، مربوط به فواید علوم ابزاری است.

گزینه ۲ پاسخ صحیح است. بررسی پدیده‌های خرد و کلان در جامعه‌شناسی شهری، روابط همسایگی، ریخ شهری، ترافیک، آلودگی و مهاجرت.

نشان دادن شیوه‌ی صحیح استفاده از علوم طبیعی و دانش‌های ابزاری، از فواید علوم انسانی و اجتماعی از علوم طبیعی و فناوری حاصل از آن‌ها، ابزار بهره‌مندی انسان از طبیعت و همچنین وسیله‌ی غلبه‌ی او بر محیط طبیعی‌اند. مثلاً پل جاودانه‌ها در هانگ‌شانگ چین وسیله‌ی غلبه بر محدودیت‌های طبیعی است. (فواید علم روان‌شناسی نمونه‌ای از علوم انسانی است.)

گزینه ۳ پاسخ صحیح است. ۹۳

پیش‌بینی و کنترل پدیده‌های اجتماعی هدف جامعه‌شناسی تبیینی می‌باشد.

گزینه ۴ پاسخ صحیح است. هدف جامعه‌شناسی تبیینی پیش‌بینی و کنترل پدیده‌های اجتماعی است. ۹۴

گزینه ۲ پاسخ صحیح است. جامعه‌شناسی کلان، ساختار اجتماعی و سایر پدیده‌های اجتماعی کلان را بررسی می‌کند. ۹۵

موضوع فلسفه اول وجود است؛ یعنی به موجودی خاص مانند موجودات طبیعی و انسانی و اجتماعی نمی‌پردازد. قوانین کلی موجودات را شناسایی می‌کند. این قوانین شامل همه‌ی موجودات می‌شود و مخصوص موجودات انسانی و اجتماعی نیست.

علوم اجتماعی، ظرفیت داوری درباره‌ی ارزش‌ها و هنجارهای اجتماعی و نقد و اصلاح آن‌ها را دارند.

گزینه ۱ پاسخ صحیح است. ۹۶

گزینه ۱ پاسخ صحیح است. ۹۷

گزینه ۴ پاسخ صحیح است. ۹۸

گزینه ۴ پاسخ صحیح است. ۹۹



گزینه ۳ پاسخ صحیح است. علوم اجتماعی علاوه بر داوری ارزش‌ها و هنجارهای اجتماعی، ظرفیت داوری د طبیعی و فناوری حاصل از آن‌ها را هم دارند. ۱۰۰

گزینه ۱ پاسخ صحیح است. عبارت صورت سؤال به مکتب اصالت جامعه اعتقاد دارد که فردگرایی را نفی می‌کند. این گروه که در سیاست به سوسیالیسم اعتقاد دارند، جامعه را فراتر از گروهی از افراد که کنار یکدیگر زندگی می‌دانند. هم‌چنین تصمیم‌گیری‌ها و افکار افراد را تابع شرایط اجتماعی آنان می‌دانند و به رشد اجتماعی آن‌ها (مثلاً با مدارس دولتی یا بیمه‌های فراگیر) ۱۰۱

۱۰۲

گزینه ۳ پاسخ صحیح است. بررسی گزینه‌ها:

- ۱) براساس این عبارت، مردم را می‌توان به سه گروه تقسیم کرد.
- ۲) این گزینه نادرست است چرا که دسته‌ی اول از مردم، بیشتر دنباله‌روی راه دیگران هستند.
- ۳) این باورها هستند که به ما می‌گویند چه چیزی را هدف زندگی قرار دهیم و از چه چیزی گریزان باشیم.
- ۴) تمام انسان‌ها با توجه به معنا و فلسفه‌ی زندگی خود، هدف انتخاب می‌کنند.

۱۰۳

گزینه ۳ پاسخ صحیح است. انسان باید پیش از گرفتار شدن در زنجیره‌های عادات و تعصبات، خود را مهیّ سخن حق کند و در برابر حقیقت متواضع باشد، سختی‌های راه را بپذیرد و انضباط و نظم عقلی را هرگز فرام یلسوفان می‌کوشند با کاستن از مغالطه‌ها، فهم درستی از حقایق، چه در عالم هستی و چه در مسائل بنی‌ارائه دهند و آن‌را با گفتار مناسبی که خالی از مغالطه باشد، بیان کنند.

در کتاب درسی در ذیل استقلال در اندیشه آمده است: فرق فیلسوف با دیگران در این است که اولاً فیلسر مسائل به نحو جدّی فکر می‌کند؛ ثانیاً با روش درست وارد این قبیل مسائل می‌شود و پاسخ می‌دهد.

۱۰۴

گزینه ۱ پاسخ صحیح است. هدف افلاطون از تمثیل غار: چگونگی راهنمایی فلسفه برای انسان که به حقیق

۱۰۵

گزینه ۳ پاسخ صحیح است. بررسی سایر گزینه‌ها:

- ۱ و ۴) ما جملات دارای خاستگاه فلسفی را گاه و بی‌گاه و گاهی بدون اطلاع از خاستگاه و تاریخ آن‌ها به کا
- ۲) این فیلسوف متعلق به ۲۵۰۰ سال قبل است، نه ۲۵۰۰ سال قبل از میلاد

۱۰۶

گزینه ۳ پاسخ صحیح است. حکم به این‌که برق علت روشن شدن اتاق است، تنها از طریق عقل صورت مر فقط تعاقب و پشت سرهم آمدن دو حادثه را درک می‌کند. توجه کنید که حواس روشن شدن اتاق را درک درک این‌که علت این روشنایی چه بوده تنها از طریق عقل میسر است.

۱۰۷

گزینه ۳ پاسخ صحیح است. در بسیاری از مواقع، افراد یک جامعه افکار و عقایدی را می‌پذیرند که پشتوانا منطقی محکمی ندارند، بلکه بر اثر مرور زمان و یا انتقال از نسلی به نسل بعد، به‌صورت یک عادت درآمده ا افراد جامعه، بدون دلیل آن‌ها را پذیرفته‌اند. افراد متفکر و اندیشمند، این قبیل افکار را مورد نقد و ارزیابی اگر منطبق با عقل و استدلال نبود، آن‌ها را نمی‌پذیرند و تلاش می‌کنند سایر مردم را نیز به باطل بودن آن ا کنند.

۱۰۸

گزینه ۱ پاسخ صحیح است. پایه و اساس برهان ابن‌سینا این است که دست‌کم یک واقعیتی هست که > واجب‌الوجود بالذات است یا واجب‌الوجود بالغير. پس اگر اصل وجود واقعیت را نپذیریم، این برهان معنا ن

۱۰۹

گزینه ۱ پاسخ صحیح است. علت چیزی است که وجود معلول متوقف بر آن است و تا آن نباشد، معلول ه



نمایید، یعنی در وجود خود بدان نیازمند است.

بررسی سایر گزینه‌ها:

۲) معلول در وجودش نیازمند علت است.

۳) علت به معلول وجود می‌دهد.

۴) رابطه‌ی علیت رابطه‌ی وجودی است و مانند رابطه‌ی دوستی نیست که در آن ابتدا وجود دو فرد فرض می‌شود.

گزینه ۲ پاسخ صحیح است. نسبت میان ممکن‌الوجود بالذات و واجب‌الوجود بالغیر، عموم و خصوص مطلق برخی ممکن‌الوجودهای بالذات، موجود نیستند و واجب نشده‌اند؛ پس باید شکلی بیابیم که دست‌کم یک و خصوص مطلق را نشان دهد. (رد گزینه‌های ۱ و ۳). از طرف دیگر، میان ممکن‌الوجود بالذات و واجب‌الوجود، تباین برقرار است. (رد گزینه‌ی ۴)

گزینه ۴ پاسخ صحیح است. مفهومی که هیچ‌گاه نمی‌توان برای آن مصداق خارجی فرض کرد، قطعاً کلی است. (شریک خداوند)

تذکر: مفهومی که هیچ‌گاه نمی‌تواند مصداق خارجی داشته باشد، با مفهومی که در حال حاضر مصداق خارجی متفاوت است.

بررسی سایر گزینه‌ها:

۱) مفاهیم جزئی ممکن است یک مصداق داشته باشند، مانند «آن درخت» و ممکن است در حال حاضر هیچ‌یک نداشته باشند، مانند: «سیندرلا»

۲) ضمیر اشاره تنها زمانی جزئی‌ساز است که ابتدای عبارت بیاید، مثلاً «شهر این کشور» با وجود این‌که ضمایم کلی است.

۳) مفهوم جزئی، مصداق کاملاً مشخصی دارد و همین یک مصداق را در گذشته و حال و آینده دارد و نمی‌تواند برای آن مورد دیگری را تصور کرد.

گزینه ۴ پاسخ صحیح است. در یک تقسیم‌بندی درست، مفاهیم هر طبقه با مفاهیم طبقه‌ی دیگر رابطه‌ی خصوص مطلق دارند، مانند رابطه‌ی «الف» با هر یک از «ب، د، ج، ک، ط و ع» و اقسام درون یک طبقه با یک تباین دارند، مانند «ب با ج»، «د با ک» و «ط با ع».

گزینه ۳ پاسخ صحیح است. مفهوم «پایتخت عراق» یک مفهوم کلی است؛ زیرا قابلیت انطباق بر بیش از یک رادار دارد اما در عالم خارج تنها دارای یک مصداق است، مانند مفهوم مولود کعبه. تشریح سایر گزینه‌ها:  
گزینه‌ی ۱: مفهوم «پایتخت عراق» یک مفهوم کلی است نه جزئی.  
گزینه‌ی ۲: مفهوم «پایتخت عراق» همانند مفهوم «نخستین شیمی‌دان ایرانی»، قابلیت انطباق بر بیش از یک رادار دارد.

گزینه‌ی ۴: فقط بعضی از مفاهیم کلی در عالم خارج دارای مصادیق متعددی هستند و اضافه بر این مفهوم «عراق» در عالم خارج تنها یک مصداق است.

گزینه ۱ پاسخ صحیح است. مفهوم کلی مفهومی است که در ذهن بر موارد متعدد اطلاق شود و بتوان برای آن متعدد فرض کرد. حال ممکن است در خارج بی‌نهایت مصداق داشته باشد (مانند عدد)، فقط یک مصداق نداشته باشد (مانند خدا) یا هیچ مصداقی نداشته باشد (مانند سیمرغ).



گزینه ۱ پاسخ صحیح است. **۱۱۵**

در سه گزینه‌ی دیگر هر دو مفهوم کلی نسبت تباین دارند اما در گزینه‌ی ۱ رابطه‌ی عموم و خصوص مطلق

گزینه ۳ پاسخ صحیح است. در بین مفاهیم ارائه شده جوهر نسبت به طالبی گسترده‌ترین مفهوم است، الاجناس آن بوده و نسبت به مفاهیم دیگر گستره بیش‌تری را دربرمی‌گیرد. **۱۱۶**

گزینه ۴ پاسخ صحیح است. در دسته بندی مفاهیم، از مفهومی «عام» آغاز می‌کنیم و به مفهومی «خاص» یک دسته‌بندی درست، لازم است هر طبقه از مفاهیم نسبت به مفاهیم طبقه دیگر رابطه «عموم و خصوص داشته باشند». **۱۱۷**

گزینه ۳ پاسخ صحیح است. اگر دو مفهوم به‌گونه‌ای باشند که هرکدام در برخی مصادیق مشترک و در برخی اشتراکی نداشته باشند بین آن‌ها «عموم و خصوص من وجه» برقرار است مثل «لباس و سبز» یا «ایرانی و

گزینه ۱ پاسخ صحیح است. در «عموم و خصوص مطلق» همه‌ی مصادیق مفهوم دوم، مصداق مفهوم اول فقط بعضی از مصادیق مفهوم اول، مصداق مفهوم دوم می‌باشند، مانند: «اسب و علف‌خوار» و یا «رنگ و سفید» مفهوم وقتی رابطه‌ی تباین دارند که هیچ مصداق مشترکی نداشته باشند؛ مانند: «غزل و رباعی» و در «تس مصادیق دو مفهوم کاملاً برهم منطبق می‌شوند؛ مانند: «حیوان و متحرک به اراده».

گزینه‌ی ۳ پاسخ صحیح است. **۱۲۰**

گزینه ۴ پاسخ صحیح است. گوشزد کردن نقاط ضعف در خلوت ← بهتر است در حضور دیگران از نوجوان

نشود ← حساسیت نسبت به انتقاد دیگران

جویا شدن نظر و مشورت کردن ← به جای نوجوان تصمیم‌گیری نشود ← مشکل در تصمیم‌گیری

گزینه ۱ پاسخ صحیح است. **۱۲۲**

در تبیین فرایند رشد درک اخلاقی می‌توان گفت که کودکان در ابتدا، هیچ تصویری از کار خوب و بد ندارند، مسئول رفتار خود نیستند.

گزینه ۱ پاسخ صحیح است. تحول اخلاقی و ارزشی در نوجوانی بیش از هر دوره‌ی دیگری است. **۱۲۳**

گزینه ۳ پاسخ صحیح است. رشد هیجانی در کودکان نسبت به حیوانات به دلیل آگاهی بیشتر و تعامل با متنوع‌تر، رشد یافته‌تر است.



گزینه ۴ پاسخ صحیح است. سرعت تفکر در دوره‌ی نوجوانی افزایش می‌یابد. نوجوانان، برخلاف کودکان، قادر به ظرفیت‌سازی حافظه‌ی خود هستند؛ بنابراین کودکان قادر به ظرفیت‌سازی خود نیستند. بررسی عبارات نادرست:  
(۱) توجه نوجوانان در مقایسه با کودکان، گزینشی‌تر است.  
(۲) «فراحافظه» در دوره‌ی کودکی وجود ندارد.  
(۳) پردازش غالب نوجوانان، مفهومی است - نوجوانان در نحوه‌ی به‌کارگیری توانایی‌های شناختی، پختگی لازم

گزینه ۲ پاسخ صحیح است. یکی از ابتدایی‌ترین علائم رشد اجتماعی در کودکان، لبخند اجتماعی است که ۲ - ۳ ماهگی بروز می‌یابد.  
ترس از غریبه نیز در ۸ - ۷ ماهگی رخ می‌دهد.

گزینه ۲ پاسخ صحیح است. رشد هیجانی در دوره کودکی، معطوف به سه هیجان ساده ترس، خشم و محبت

گزینه ۳ پاسخ صحیح است. در دوره‌ی نوجوانی برای اولین بار تفکر فرضی شکل می‌گیرد، به این معنا که فرضیه‌سازی می‌کنند و در پیش‌بینی یک موقعیت، از تفکر احتمال‌گرا بهره می‌برند.

گزینه ۳ پاسخ صحیح است. سرعت تفکر در دوره نوجوانی افزایش می‌یابد. در نتیجه، در یک لحظه اطلاعات حافظه آن‌ها نگه داشته می‌شود. نوجوانان، برخلاف کودکان، قادر به ظرفیت‌سازی حافظه خود هستند.

گزینه ۲ پاسخ صحیح است. بسیاری از کودکان در سنین اولیه کودکی در کنار همدیگر بازی می‌کنند ولی بازی انفرادی خود می‌پردازد.



## پاسخنامه کلیدی



۳	۴
۳	۴
۳	۴
۳	۴
۳	۴
۳	۴
۳	۴
۳	۴
۳	۴
۳	۴

۲۲	۱	۲	۳	۴
۲۴	۱	۲	۳	۴
۲۵	۱	۲	۳	۴
۲۶	۱	۲	۳	۴
۲۷	۱	۲	۳	۴
۲۸	۱	۲	۳	۴
۲۹	۱	۲	۳	۴
۴۰	۱	۲	۳	۴
۴۱	۱	۲	۳	۴

۶۵	۱	۲	۳	۴
۶۶	۱	۲	۳	۴
۶۷	۱	۲	۳	۴
۶۸	۱	۲	۳	۴
۶۹	۱	۲	۳	۴
۷۰	۱	۲	۳	۴
۷۱	۱	۲	۳	۴
۷۲	۱	۲	۳	۴
۷۳	۱	۲	۳	۴

۹۷	۱	۲	۳	۴
۹۸	۱	۲	۳	۴
۹۹	۱	۲	۳	۴
۱۰۰	۱	۲	۳	۴
۱۰۱	۱	۲	۳	۴
۱۰۲	۱	۲	۳	۴
۱۰۳	۱	۲	۳	۴
۱۰۴	۱	۲	۳	۴
۱۰۵	۱	۲	۳	۴





